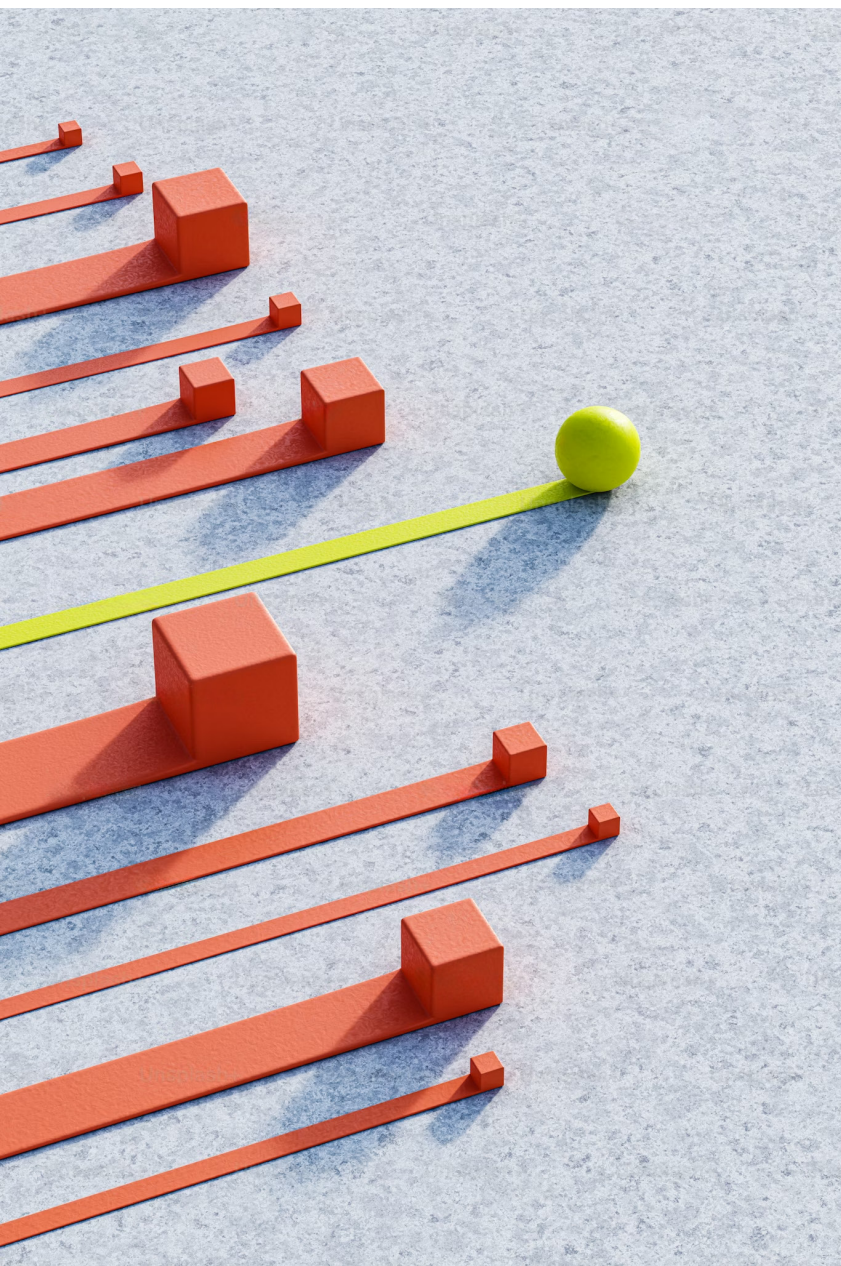




ORDINE DEGLI ARCHITETTI  
PIANIFICATORI  
PAESAGGISTI E CONSERVATORI  
della Provincia di Bergamo

# Bilancio Consuntivo 2025

Bilancio consuntivo 2025





## **A** Bilancio consuntivo 2025

- 1 Rendiconto gestionale delle entrate 2025
- 2 Rendiconto gestionale delle uscite 2025
- 3 Consuntivo Economico 2025
- 4 Stato patrimoniale 2025
- 5 Situazione amministrativa 2025
- 6 Relazione del tesoriere

## **B** Gestione 2025

Relazione sulla gestione del 2025

## **C** Parere dell'organo di revisione al rendiconto generale dell'anno 2025

# Rendiconto gestionale delle entrate 2025

RENDICONTO GESTIONALE DELLE ENTRATE ANNO 2025

Entrate		Gestione competenza								
		Previsioni			Somme accertate			Differenze rispetto alle previsioni definitive		
		Iniziali	Variazioni		Definitive	Riscosse	Rimaste da riscuotere	Totale	In aumento	In diminuzione
			In aumento	In diminuzione						
		1	2	3	4=1+2-3	5	6	7=5+6	8=7-4	9=4-7
AVANZO DI AMMINISTRAZIONE										
Fondo di cassa										
Capitolo										
N.	Denominazione									
<b>TITOLO I - ENTRATE CORRENTI</b>										
1-Entrate correnti di natura tributaria, contributiva e perequativa										
1	Quote albo ordinarie	433.700		433.700	429.400	2.400	431.800	-	1.900	
2	Quote albo neoisritti	3.000		3.000	2.690	-	2.690	-	310	
3	Quote albo neogenitori	9.750		9.750	1.150	-	1.150	-	8.600	
4	quote albo cancellazione in corso	-		-	700	-	700	700	-	
5	Quota ridotta delibera del 27/12/2017	-		-	8.160	-	8.160	8.160	-	
	<b>TOTALE CATEGORIA 01</b>	<b>446.450</b>	<b>-</b>	<b>446.450</b>	<b>442.100</b>	<b>2.400</b>	<b>444.500</b>	<b>8.860</b>	<b>10.810</b>	
2- Entrate per iniziative culturali ed aggiornamenti professionali										
6	Iniziativa istituzionali	7.500		7.500	6.988	-	6.988	-	512	
7	Patrocinio - inserimento iniziative - affitto sale	7.500		7.500	-	-	-	-	7.500	
	<b>TOTALE CATEGORIA 02</b>	<b>15.000</b>	<b>-</b>	<b>15.000</b>	<b>6.988</b>	<b>-</b>	<b>6.988</b>	<b>-</b>	<b>8.012</b>	
3- Trasferimenti correnti da altri enti pubblici										
8	Compartecipazione con altri Ordini/ ONA per eventi culturali	-		-	-	-	-	-	-	
9	Contributi da enti pubblici	-		-	-	-	-	-	-	
	<b>TOTALE CATEGORIA 03</b>	<b>-</b>	<b>-</b>	<b>-</b>	<b>-</b>	<b>-</b>	<b>-</b>	<b>-</b>	<b>-</b>	
4- Entrate derivanti dalla vendita di beni e dalla prestazione di servizi										
10	Dritti di presentazione e liquidazione parcelle	3.500		3.500	3.112	-	3.112	-	388	
11	Dritti di segreteria e consulenze	300		300	261	-	261	-	39	
12	Ricavi da corsi di formazione ed iniziative commerciali	-		-	-	-	-	-	-	
	<b>TOTALE CATEGORIA 04</b>	<b>3.800</b>	<b>-</b>	<b>3.800</b>	<b>3.373</b>	<b>-</b>	<b>3.373</b>	<b>-</b>	<b>427</b>	
5- Redditi e proventi patrimoniali										
13	Interessi attivi su depositi e conti correnti	800		800	625	-	625	-	175	
	<b>TOTALE CATEGORIA 05</b>	<b>800</b>	<b>-</b>	<b>800</b>	<b>625</b>	<b>-</b>	<b>625</b>	<b>-</b>	<b>175</b>	
6- Entrate non classificabili in altre voci										
14	Rimborsi spese recupero quote	-		-	-	-	-	-	-	
15	Altri componenti non classificabili altrove	-		-	4	-	4	4	-	
	<b>TOTALE CATEGORIA 06</b>	<b>-</b>	<b>-</b>	<b>-</b>	<b>4</b>	<b>-</b>	<b>4</b>	<b>4</b>	<b>-</b>	
	<b>TOTALE TITOLO I</b>	<b>466.050</b>	<b>-</b>	<b>466.050</b>	<b>453.090</b>	<b>2.400</b>	<b>455.490</b>	<b>8.864</b>	<b>19.424</b>	
<b>TITOLO II - ENTRATE IN CONTO CAPITALE</b>										
1-Alienazione di immobili e diritti reali										
2-Alienazione di immobilizzazioni tecniche										
3- riscossione di crediti o storno di debiti										
4- trasferimenti in conto capitale da parte di enti pubblici										
5- assunzione di mutui e debiti finanziari										
	<b>TOTALE TITOLO II</b>	<b>-</b>	<b>-</b>	<b>-</b>	<b>20.000</b>	<b>-</b>	<b>20.000</b>	<b>20.000</b>	<b>-</b>	
<b>TITOLO III - PARTITE DI GIRO</b>										
1-Credito verso Erario										
2-altri crediti commerciali										
3-altri crediti istituzionali										
4- ratei e risconti										
	<b>TOTALE TITOLO III</b>	<b>-</b>	<b>-</b>	<b>-</b>	<b>-</b>	<b>-</b>	<b>-</b>	<b>-</b>	<b>-</b>	
	<b>TITOLO I - ENTRATE CORRENTI</b>	<b>466.050</b>	<b>-</b>	<b>466.050</b>	<b>453.090</b>	<b>2.400</b>	<b>455.490</b>	<b>8.864</b>	<b>19.424</b>	
	<b>TITOLO II - ENTRATE IN CONTO CAPITALE</b>	<b>-</b>	<b>-</b>	<b>-</b>	<b>20.000</b>	<b>-</b>	<b>20.000</b>	<b>20.000</b>	<b>-</b>	
	<b>TITOLO III - PARTITE DI GIRO</b>	<b>-</b>	<b>-</b>	<b>-</b>	<b>-</b>	<b>-</b>	<b>-</b>	<b>-</b>	<b>-</b>	
		<b>466.050</b>	<b>-</b>	<b>466.050</b>	<b>473.090</b>	<b>2.400</b>	<b>475.490</b>	<b>28.864</b>	<b>19.424</b>	







## Rendiconto gestionale delle uscite 2025

Compenso consiglieri	19.500			19.500	14.744	-	14.744	-	4.756
Compensi commissari parcelle	2.500			2.500	2.711	-	2.711	211	-
Compenso consiglio di Disciplina	9.500			9.500	6.500	1.000	7.500	-	2.000
Compenso Commissione Fondo di solidarietà	-			-	-	-	-	-	-
Spese istruttorie del Consiglio di Disciplina	1.000			1.000	102	-	102	-	898
Spese elezioni	6.000			6.000	1.780	-	1.780	-	4.220
<b>TOTALE CATEGORIA 06</b>	<b>38.500</b>	<b>-</b>	<b>-</b>	<b>38.500</b>	<b>25.837</b>	<b>1.000</b>	<b>26.837</b>	<b>211</b>	<b>11.874</b>
<b>7- Uscite correnti per comunicazione</b>									
Comunicazione/Ufficio Stampa	17.000			17.000	17.000	-	17.000	-	-
Rettifiche da prorata- incidenza costi promiscui	-			-	-	-	-	-	-
<b>TOTALE CATEGORIA 07</b>	<b>17.000</b>	<b>-</b>	<b>-</b>	<b>17.000</b>	<b>17.000</b>	<b>-</b>	<b>17.000</b>	<b>-</b>	<b>-</b>
<b>8- Uscite correnti per definizione contenziosi</b>									
	2.500			2.500	-	-	-	-	2.500
<b>TOTALE CATEGORIA 08</b>	<b>2.500</b>	<b>-</b>	<b>-</b>	<b>2.500</b>	<b>-</b>	<b>-</b>	<b>-</b>	<b>-</b>	<b>2.500</b>
<b>9- Uscite correnti per spese bancarie ed riscossione quote</b>									
Spese bancarie	1.500			1.500	861	8	869	-	631
Spese riscossione quota annuale	3.000			3.000	3.234	-	3.234	234	-
<b>TOTALE CATEGORIA 09</b>	<b>4.500</b>	<b>-</b>	<b>-</b>	<b>4.500</b>	<b>4.095</b>	<b>8</b>	<b>4.103</b>	<b>234</b>	<b>631</b>
<b>10- Uscite correnti per promozione ed iniziative culturali</b>									
Spese per promozione e aggiornamento professionale	46.000			46.000	40.000	-	40.000	-	6.000
<b>TOTALE CATEGORIA 10</b>	<b>46.000</b>	<b>-</b>	<b>-</b>	<b>46.000</b>	<b>40.000</b>	<b>-</b>	<b>40.000</b>	<b>-</b>	<b>6.000</b>
<b>11- Uscite correnti per attività di formazione e altre attività</b>									
	-			-	-	-	-	-	-
<b>TOTALE CATEGORIA 11</b>	<b>-</b>	<b>-</b>	<b>-</b>	<b>-</b>	<b>-</b>	<b>-</b>	<b>-</b>	<b>-</b>	<b>-</b>
<b>12 - ACCANTONAMENTO A FONDO SPESE IMPREVISTE</b>									
Quote albo pregresse non recuperabili	-			-	-	-	-	-	-
Liberalità	-			-	-	-	1.000	-	-
<b>TOTALE CATEGORIA 12</b>	<b>5.081</b>	<b>-</b>	<b>-</b>	<b>5.081</b>	<b>1.000</b>	<b>-</b>	<b>1.000</b>	<b>-</b>	<b>4.081</b>
<b>TOTALE TITOLO I</b>	<b>466.050</b>	<b>-</b>	<b>-</b>	<b>466.050</b>	<b>412.914</b>	<b>26.779</b>	<b>439.693</b>	<b>7.887</b>	<b>34.244</b>
<b>TITOLO II - USCITE IN CONTO CAPITALE</b>									
<b>1-Spese manutenzione straordinaria ufficio</b>	5.000			5.000	4.160	732	4.892	-	108
<b>2-Acquisizione di immobilizzazioni tecniche</b>	25.000			25.000	7.408	-	7.408	-	17.592
<b>3- Spese di ristrutturazione del sito</b>	10.000			10.000	5.874	492	6.366	-	3.634
<b>4- concessione di borse di studio/bonus formazione</b>	35.000			35.000	19.383	9	19.392	-	15.608
<b>5- trasferimenti in conto capitale a enti pubblici</b>	-			-	-	-	-	-	-
<b>6- rimborsi di mutui e debiti finanziari</b>	-			-	-	-	-	-	-
<b>7- Progetto LAAB</b>	20.000			20.000	17.000	-	17.000	-	3.000
<b>TOTALE TITOLO II</b>	<b>95.000</b>	<b>-</b>	<b>-</b>	<b>95.000</b>	<b>53.825</b>	<b>1.233</b>	<b>55.058</b>	<b>-</b>	<b>39.942</b>
<b>TITOLO III - PARTITE DI GIRO</b>									
<b>1-Debiti verso Erario</b>									
<b>2- Debiti verso istituti assistenziali e previdenziali</b>									
<b>2-altri debiti commerciali</b>									
<b>3-altri debiti istituzionali</b>									
<b>4- ratei e risconti</b>									
<b>TOTALE TITOLO III</b>	<b>-</b>	<b>-</b>	<b>-</b>	<b>-</b>	<b>-</b>	<b>-</b>	<b>-</b>	<b>-</b>	<b>-</b>
<b>TITOLO I - USCITE CORRENTI</b>	<b>466.050</b>	<b>-</b>	<b>-</b>	<b>466.050</b>	<b>412.914</b>	<b>26.779</b>	<b>439.693</b>	<b>7.887</b>	<b>34.244</b>
<b>TITOLO II - USCITE IN CONTO CAPITALE</b>	<b>95.000</b>	<b>-</b>	<b>-</b>	<b>95.000</b>	<b>53.825</b>	<b>1.233</b>	<b>55.058</b>	<b>-</b>	<b>39.942</b>
<b>TITOLO III - PARTITE DI GIRO</b>	<b>-</b>	<b>-</b>	<b>-</b>	<b>-</b>	<b>-</b>	<b>-</b>	<b>-</b>	<b>-</b>	<b>-</b>
	<b>561.050</b>	<b>-</b>	<b>-</b>	<b>561.050</b>	<b>466.739</b>	<b>28.012</b>	<b>494.751</b>	<b>7.887</b>	<b>74.186</b>
	<b>1</b>	<b>2</b>	<b>3</b>	<b>4=1+2-3</b>	<b>5</b>	<b>6</b>	<b>7=5+6</b>	<b>8=7-4</b>	<b>9=4-7</b>

588		-	588	19.500	14.744	-	4.756	588
-		-	-	2.500	2.711	211	-	-
500		-	500	9.500	6.500	-	3.000	1.500
-		93	-	-	93	93	-	-
-		-	-	1.000	102	-	898	-
-		300	-	6.000	2.080	-	3.920	-
1.088	-	393	1.088	38.500	26.230	304	12.574	2.088
-			-	17.000	17.000	-	-	-
-			-	-	-	-	-	-
-	-	-	-	17.000	17.000	-	-	-
-			-	2.500	-	-	2.500	-
-	-	-	-	2.500	-	-	2.500	-
-		-	-	1.500	861	-	639	8
-		-	-	3.000	3.234	234	-	-
-	-	-	-	4.500	4.095	234	639	8
-		-	-	46.000	40.000	-	6.000	-
-	-	-	-	46.000	40.000	-	6.000	-
-		-	-	-	-	-	-	-
-	-	-	-	-	-	-	-	-
						-	-	
-	-	-	-	5.081	1.000	-	4.081	-
24.728	-	24.033	1.088	466.050	436.947	9.893	38.996	27.867
				5.000	4.160	-	840	732
				25.000	7.408	-	17.592	-
-		-	-	10.000	5.874	-	4.126	492
-		-	-	35.000	19.383	-	15.617	9
				-	-	-	-	-
				-	-	-	-	-
610		610	-	20.000	17.610	-	2.390	-
610	-	610	-	95.000	54.435	-	40.565	1.233
2.457	1.183	2.457	1.183		2.457	2.457	-	1.183
4.150	3.584	4.150	3.584		4.150	4.150	-	3.584
20.000	-	20.000	-		20.000	20.000	-	-
7.126	7.407	7.126	7.407		7.126	7.126	-	7.407
2.759	2.759	2.759	2.759		2.759	2.759	-	2.759
36.492	14.933	36.492	14.933	-	36.492	36.492	-	14.933
24.728	-	24.033	1.088	466.050	436.947	9.893	38.996	27.867
610	-	610	-	95.000	54.435	-	40.565	1.233
36.492	14.933	36.492	14.933	-	36.492	36.492	-	14.933
61.830	14.933	61.135	16.021	561.050	527.874	46.385	79.561	44.033
10	11	12	13=10+11-12	14	15=5+12	16=15-14	17=14-15	18=6+13

# Consuntivo economico 2025

CONSUNTIVO ECONOMICO 2025					
		2025		2024	
		Parziali	Totali	Parziali	Totali
A)	VALORE DELLA PRODUZIONE				
1)	Ricavi e proventi per l'attività istituzionale		454.865		466.180
a)	quote albo	444.500		446.940	
a.1)	iscritti	431.800		432.000	
a.2)	neo iscritti	2.690		2.560	
a.3)	neo genitori	1.150		850	
a.4)	cancellati	700		850	
a.5)	riduzione delibera del 27.12.2017	8.160		10.680	
b)	contributo ordinario dello Stato				
c)	corrispettivi da contratto di servizio				
c.1)	con lo Stato	-		-	
c.2)	con le Regioni				
c.3)	con altri enti pubblici	-		-	
c.4)	con l'Unione Europea	-		-	
d)	contributi in conto esercizio				
d.1)	contributi dallo Stato	-		-	
d.2)	contributi da Regioni	-		-	
d.3)	contributi da altri enti pubblici	-		-	
d.4)	contributi dall'Unione Europea	-		-	
e)	contributi da privati				
f)	proventi fiscali e parafiscali				
g)	ricavi per cessioni di prodotti e prestazioni di servizi	10.365		19.240	
g.1)	diritti presentazione e liquidazione parcelle	3.112		5.547	
g.2)	diritti di segreteria e consulenze	265		291	
g.3)	Patrocinio - inserimento iniziative - affitto sale	-		1.252	
g.4)	Iniziative istituzionali	6.988		12.150	
g.5)	Ricavi da corsi di formazione ed iniziative commerciali	-		-	
2)	variazione delle rimanenze dei prodotti in corso di lavorazione, semilavorati e finiti				
3)	variazioni dei lavori in corso su ordinazione				
4)	incremento di immobili per lavori interni				
5)	altri ricavi e proventi		20.000		2.019
a)	quota contributi in conto capitale imputata all'esercizio				
b)	altri ricavi e proventi	20.000		2.019	
b.1)	Recupero rimborsi e penalità	-		275	
b.2)	Sopravvenienze	20.000		1.744	
	Totale valore della produzione (A)		474.865		468.199
B)	COSTI DELLA PRODUZIONE				
6)	per materie prime, sussidiarie, di consumo e di merci				
7)	per servizi		177.099		166.790
a)	erogazione di servizi istituzionali	40.000		41.500	
a)	erogazione di servizi commerciali (organizzazione corsi)	-		-	
c)	acquisizione di servizi	65.456		56.951	
d)	consulenze, collaborazioni, altre prestazioni lavoro	43.135		38.675	
e)	compensi ad organi di amministrazione e di controllo	28.508		29.664	
7 bis)	per trasferimenti e contributi		80.780		84.649
a)	trasferimenti correnti Consulta Nazionale	77.238		77.171	
b)	trasferimenti correnti Consulta Regionale	3.542		7.478	
c)	quota annuale di contributi in conto capitale ad altri enti pubblici				
d)	contributi agli investimenti ad altri soggetti				
8)	per godimento di beni di terzi		60.785		54.905
9)	per il personale		115.043		115.234
a)	salari e stipendi	80.482		80.773	
b)	oneri sociali	21.208		21.296	
c)	trattamento di fine rapporto	5.823		5.839	
d)	trattamento di quiescenza e simili				
e)	altri costi	7.530		7.326	
10)	ammortamenti e svalutazioni		5.050		5.715
a)	ammortamento delle immobilizzazioni immateriali	-		-	
b)	ammortamento delle immobilizzazioni materiali	5.050		5.715	
c)	altre svalutazioni delle immobilizzazioni				
d)	svalutazioni dei crediti compresi nell'attivo circolante e delle disponibilità liquide				
11)	variazioni delle rimanenze di materie prime, sussidiarie, di consumo e merci		99		-
12)	accantonamento per rischi				
13)	altri accantonamenti				
14)	oneri diversi di gestione		20.307		20.703
a)	oneri per provvedimenti di contenimento della spesa pubblica				
b)	altri oneri diversi di gestione	20.307		20.703	
	Totale costi (B)		459.163		447.996
	DIFFERENZA TRA VALORE E COSTI DELLA PRODUZIONE (A-B)		15.702		20.203



# Stato patrimoniale

## STATO PATRIMONIALE

ATTIVITA'(*)	ANNO		PASSIVITA'	ANNO	
	2025	2024		2025	2024
<b>A) CREDITI VERSO LO STATO E ALTRE AMMINISTRAZIONI PUBBLICHE PER LA PARTECIPAZIONE AL PATRIMONIO</b>			<b>A) PATRIMONIO NETTO</b>		
<b>B) IMMOBILIZZAZIONI</b> con separata indicazione di quelle concesse in locazione finanziaria			I. Fondo di dotazione		
I. <i>Immobilizzazioni immateriali</i>			II. Altri conferimenti di capitale		
1) Costi d'impianto e di ampliamento			III. Contributi per riporto disavanzi		
2) Costi di ricerca, di sviluppo e di pubblicità			IV. Riserve di rivalutazione		
3) Diritti di brevetto industriale e diritti di utilizzazione delle opere di ingegno			V. Riserve derivanti da leggi e obbligatorie		
4) Concessioni, licenze, marchi e diritti simili	-	-	VI. Riserve statutarie		
5) Avviamento			VII. Altre riserve distintamente indicate		
6) Immobilizzazioni in corso e acconti			VIII. Avanzi (Disavanzi) economici portati a nuovo	264.467	280.001
7) Manutenzioni straordinarie e migliorie su beni di terzi			IX. Avanzo (Disavanzo) economico d'esercizio	16.327	20.858
<b>Totale</b>	-	-	<b>Totale Patrimonio netto (A)</b>	<b>280.794</b>	<b>300.859</b>
II. <i>Immobilizzazioni materiali</i>			<b>B) FONDI PER RISCHI ED ONERI</b>		
1) Terreni e fabbricati di cui in leasing finanziario	20.330	22.235	1) per trattamento di quiescenza e obblighi simili		
2) Impianti e macchinari di cui in leasing finanziario			2) per imposte	-	20.000
3) Attrezzature industriali e commerciali di cui in leasing finanziario			3) per spese future	-	-
4) Altri beni strumentali (mobili e arredi - macchine elettroniche d'ufficio) di cui in leasing finanziario	3.208	1.156	4) per altri rischi ed oneri futuri	-	-
5) Immobilizzazioni in corso e acconti			<b>Totale Fondi rischi ed oneri futuri (B)</b>	-	20.000
6) Diritti reali di godimento					
7) altri beni			<b>C) TRATTAMENTO DI FINE RAPPORTO DI LAVORO SUBORDINATO</b>	46.612	45.759
<b>Totale</b>	23.538	23.391	<b>D) DEBITI</b> , con separata indicazione, per ciascuna voce, degli importi esigibili oltre l'esercizio successivo		
III. <i>Immobilizzazioni finanziarie</i> , con separata indicazione, per ciascuna voce dei crediti, degli importi esigibili entro l'esercizio successivo			I. <i>Debiti</i>		
1) Partecipazioni in:			1) debiti verso fornitori	-	-
a) imprese controllate			2) debiti tributari	1.183	2.457
b) imprese collegate			3) debiti verso istituti di previdenza e sicurezza sociale	4.581	4.150
c) altre imprese			4) debiti verso lo Stato ed altre pubbliche amministrazioni		
d) altri enti	55.064	55.064	5) debiti verso imprese controllate		
2) Crediti finanziari			6) debiti verso imprese collegate	29.157	25.339
a) verso imprese controllate			7) debiti verso altri soggetti per prestazioni dovute	6.111	5.621
b) verso imprese collegate			8) debiti diversi		
c) verso Amministrazioni pubbliche	-	-	<b>Totale</b>	<b>41.032</b>	<b>37.567</b>
d) verso altri			II. <i>Debiti bancari e finanziari</i>		
3) Altri titoli			1) verso lo Stato		
<b>Totale</b>	55.064	55.064	2) verso altre pubbliche amministrazioni		
<b>Totale Immobilizzazioni (B)</b>	<b>78.602</b>	<b>78.455</b>	3) verso imprese controllate		
<b>C) ATTIVO CIRCOLANTE</b>			4) verso imprese collegate		
I. <i>Rimanenze</i>			5) verso altri finanziatori		
1) materie prime, sussidiarie e di consumo			6) verso banche e tesoriere		
2) prodotti in corso di lavorazione e semilavorati			7) acconti ricevuti		
3) lavori in corso			8) debiti per attività svolta per c/terzi	241	1.504
4) prodotti finiti e merci	1.293	1.392	9) altri debiti bancari e finanziari		
5) acconti			<b>Totale</b>	<b>241</b>	<b>1.504</b>
<b>Totale</b>	<b>1.293</b>	<b>1.392</b>	<b>Totale Debiti (D)</b>	<b>41.273</b>	<b>39.071</b>
II. <i>Crediti</i> , con separata indicazione, per ciascuna voce, degli importi esigibili oltre l'esercizio successivo			<b>E) RATEI E RISCONTI E CONTRIBUTI AGLI INVESTIMENTI</b>		
1) crediti di natura tributaria, contributiva e perequativa	31.475	31.084	1) Ratei passivi	2.759	2.759
2) crediti verso clienti e utenti	-	-	2) Risconti passivi		
3) crediti per trasferimenti correnti			3) Contributi agli investimenti da Stato e da altre amministrazioni pubbliche		
4) crediti per contributi agli investimenti			4) Contributi agli investimenti da altri		
5) crediti per trasferimenti in conto capitale			5) Riserve tecniche		
6) crediti per trasferimenti per conto terzi			<b>Totale ratei e risconti (E)</b>	<b>2.759</b>	<b>2.759</b>
7) crediti per proventi da attività finanziarie					
8) crediti verso l'erario					
9) imposte anticipate					
10) crediti per attività svolta per c/terzi					
11) crediti verso altri	2.803	1.900			
<b>Totale</b>	<b>34.278</b>	<b>32.984</b>			
III. <i>Attività finanziarie che non costituiscono immobilizzazioni</i>					
1) Partecipazioni in imprese controllate					
2) Partecipazioni in imprese collegate					
3) Altre partecipazioni					
4) Altri titoli					
<b>Totale</b>					
IV. <i>Disponibilità liquide</i>					
1) Conto di tesoreria					
a) Istituto tesoriere/cassiere					
b) presso Banca d'Italia	251.192	289.080			
2) depositi bancari e postali					
3) assegni	364	473			
4) denaro e valori in cassa					
<b>Totale</b>	<b>251.556</b>	<b>289.553</b>			
<b>Totale attivo circolante (C)</b>	<b>287.127</b>	<b>323.929</b>			
<b>D) RATEI E RISCONTI</b>					
1) Ratei attivi	5.709	6.064			
2) Risconti attivi					
<b>Totale ratei e risconti (D)</b>	<b>5.709</b>	<b>6.064</b>			
<b>Totale attivo</b>	<b>371.438</b>	<b>408.448</b>	<b>Totale passivo e netto</b>	<b>371.438</b>	<b>408.448</b>

## Situazione amministrativa 2025

### STUAZIONE AMMINISTRATIVA ANNO 2025

		GESTIONE		
		Residui	Competenza	TOTALE
Fondo cassa al 1° gennaio 2025				289.553
RISCOSSIONI	(+)	39.048	435.503	474.551
PAGAMENTI	(-)	61.830	450.718	512.548
FONDO CASSA AL 31 DICEMBRE 2023				-
				251.556
		Esercizi precedenti	Esercizio in corso	
RESIDUI ATTIVI	(+)	37.587	2.400	39.987
RESIDUI PASSIVI	(-)	16.021	28.012	44.033
Risultato finanziario corrente anno 2025				15.797
Risultato finanziario generale anno 2025				- 19.261
RISULTATO DI AMMINISTRAZIONE AL 31 DICEMBRE 2025	(=)			247.510

Composizione del risultato di amministrazione al 31 dicembre 2025		
a) Parte vincolata		
Spese per attività straordinaria deliberate dal Consiglio		130.000
Concorso con FAB per organizzazione di eventi ed iniziative culturali		25.000
Borse di Studio/ Borse di Lavoro		30.000
Fondo di solidarietà		5.000
Liberalità per Emergenze		10.000
	Totale parte vincolata	200.000
b) Parte destinata al finanziamento delle spese in conto capitale		
Spese per acquisto beni strumentali		20.000
Spese per ristrutturazione e digitalizzazione del sito		10.000
Spese per manutenzione straordinaria ufficio		10.000
	Totale in conto capitale	40.000
Parte libera		
c) Parte di cui non si prevede l'utilizzazione nell'esercizio 2026	Totale parte disponibile	7.510
RISULTATO DI AMMINISTRAZIONE AL 31 DICEMBRE 2025 DA APPLICARE AL BILANCO 2026		247.510



## Relazione del Tesoriere



### Criteria di valutazione

I criteri utilizzati nella formazione del bilancio chiuso al 31 dicembre 2025 sono conformi alle disposizioni di legge e al Regolamento.

In ottemperanza al principio di competenza, l'effetto delle operazioni e degli altri eventi è stato rilevato contabilmente e attribuito all'esercizio al quale si riferiscono, e non a quello in cui si concretizzano i relativi movimenti di numerario (incassi e pagamenti).

Non vi sono elementi dell'attivo e del passivo che ricadano sotto più voci dello schema. Non si sono verificati casi eccezionali che abbiano reso necessario il ricorso a deroghe di cui all'art. 2423, comma 5, e all'art. 2423-bis, comma 2, del Codice civile.

Non si è proceduto al raggruppamento di voci nello stato patrimoniale e nel conto economico. Più nel particolare, nella formazione del bilancio al 31 dicembre 2025 sono stati adottati, per ciascuna delle categorie di voci di bilancio che seguono, i seguenti criteri:

### Immobilizzazioni

#### Immateriali

Le immobilizzazioni immateriali sono iscritte al costo. Gli importi sono al netto delle quote di ammortamento che sono state calcolate in maniera costante in relazione alla residua possibilità di utilizzazione. Non sono mai state eseguite rivalutazioni o svalutazioni.

#### Materiali

Le immobilizzazioni materiali sono iscritte al costo di acquisto, includendovi anche i costi accessori di diretta imputazione, rettificati dai rispettivi ammortamenti accumulati nel corso degli anni. Non sono mai state eseguite rivalutazioni o svalutazioni.

#### Finanziarie

Le immobilizzazioni finanziarie consistenti in partecipazioni sono valutate con il metodo del costo; il valore di iscrizione in bilancio è determinato sulla base del prezzo di acquisto o sottoscrizione o del valore attribuito dei beni conferiti. Non sono mai

state eseguite rivalutazioni o svalutazioni. Le immobilizzazioni finanziarie costituite da crediti sono iscritte al loro valore nominale.

#### Rimanenze

Le rimanenze sono iscritte al costo di acquisto. Si riferiscono ai cataloghi in giacenza del Premio OAB 2010.

#### Crediti

I crediti sono iscritti all'attivo dello stato patrimoniale al loro valore nominale. Non esistono crediti esigibili oltre i 5 anni.

#### Debiti

Tutte le poste esprimenti una posizione di debito della società verso terzi sono state iscritte al loro valore nominale. Non esistono debiti esigibili oltre i 5 anni.

#### Trattamento di fine rapporto

Il trattamento di fine rapporto di lavoro subordinato, che rappresenta un vero e proprio debito ancorché a scadenza indeterminata, indica l'importo calcolato al 31/12/2025 a norma dell'art. 2120 c.c.; tale ammontare è calcolato ad personam in conformità alla legge e ai contratti vigenti.

Al 31/12/2025 risultavano a libro paga 3 dipendenti.

#### Ratei e risconti

I ratei e i risconti iscritti rappresentano quote di costi e proventi, comuni a due esercizi, la cui entità varia in ragione del tempo.

#### Movimenti delle immobilizzazioni

Immobilizzazioni materiali

La composizione e la movimentazione delle immobilizzazioni materiali sono esposte nella tabella che segue

	Impianti	Macchine elettroniche	Mobili e arredi
Costo storico	€ 93.021	€ 32.995	€ 253.050
Incrementi	€ 1.891	€ 1.501	€ 1.806
decrementi	-€ 12	-€ 3.488	€ -
Costo storico al 31/12/2025	€ 94.900	€ 31.008	€ 254.856
Fondo al 31/12/2024	€ 70.786	€ 32.912	€ 251.977
Storno per cessione	-€ 12	-€ 3.488	€ -
Ammortamento 2025	€ 3.796	€ 384	€ 870
Fondo al 31/12/2025	€ 74.570	€ 29.808	€ 252.847
valore netto contabile	€ 20.330	€ 1.200	€ 2.008

Il valore contabile dei beni, raggruppati in classi omogenee per natura ed anno di acquisizione, viene ripartito tra gli esercizi nel corso dei quali gli stessi verranno presumibilmente utilizzati. Tale procedura è attuata mediante lo stanziamento sistematico a conto economico di quote di ammortamento calcolate sulla base delle aliquote ritenute rappresentative della vita utile economico - tecnica stimata dei cespiti, ben rappresentate dalle aliquote fiscali previste dal D.M. 31/12/1988: per gli impianti 10%, per le macchine elettroniche il 20%, per i mobili e arredi il 10%. I beni aventi un valore unitario inferiore ad Euro 516,46 sono stati completamente spesati nell'esercizio di acquisizione.

#### Immobilizzazioni finanziarie

Le immobilizzazioni finanziarie sono costituite dalle partecipazioni in altri enti e si riferiscono alla partecipazione della Fondazione degli Architetti di Bergamo, in cui l'OAB è socio fondatore.

#### ALTRE INFORMAZIONI RICHIESTE DALL'ART. 34 DEL REGOLAMENTO

Si riportano di seguito le singole informazioni richieste dal citato articolo del Regolamento.

#### Illustrazione delle risultanze finanziarie complessive

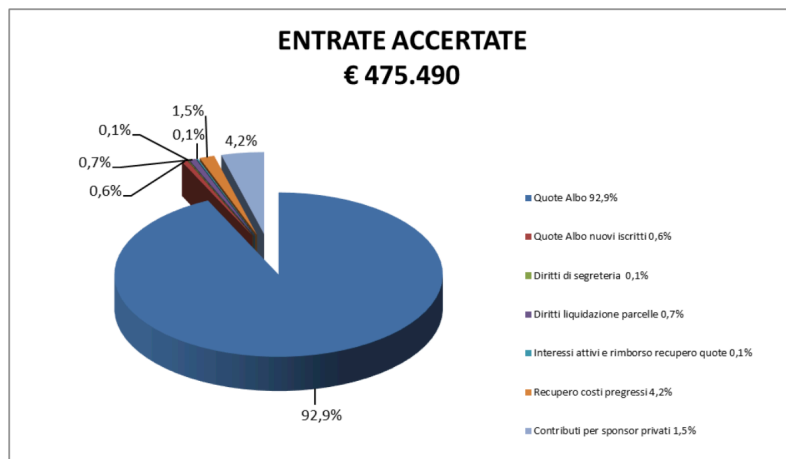
Il Bilancio Consuntivo è, nella sua definizione contabile, il documento che alla fine dell'anno finanziario indica le entrate e le spese realizzate dall'Ordine. Questo documento si conclude indicando che l'Ente ha raggiunto un risultato finanziario corrente positivo di € 15.797, e cioè che le entrate accertate correnti nell'anno di competenza (€ 455.490) sono state superiori rispetto alle uscite impegnate correnti dello stesso anno (€ 439.693). Il risultato finanziario corrente, al netto del risultato della gestione finanziaria negativa riferibile alle entrate ed uscite in conto capitale di € 35.058, determina un disavanzo finanziario di € 19.261.

L'esercizio si chiude con un avanzo di amministrazione complessivo al 31 dicembre 2025 di €247.510.

Il Bilancio Consuntivo riporta, come ogni anno, la verifica del pagamento ed incasso dei residui passivi e attivi degli anni precedenti e indica se ci sono state

variazioni di spesa rispetto al bilancio preventivo. Nel nostro caso, il risultato finale dell'anno evidenzia un Fondo Cassa di € 251.556, pari al saldo disponibile di banca e di cassa.

Per quanto riguarda le entrate dell'anno, esse sono meglio evidenziate nel grafico sottostante.



Le entrate accertate di complessivi € 475.490, che risultano maggiori rispetto alle entrate attese da previsionale di € 466.050, sono riferibili all'attività corrente per € 455.490 e alle attività non correnti per € 20.000 e sono così meglio dettagliate:

Entrate correnti per quote albo € 444.500, rispetto ad € 446.450;

Entrate correnti per iniziative culturali ed aggiornamenti professionali € 6.988, rispetto ad € 15.000;

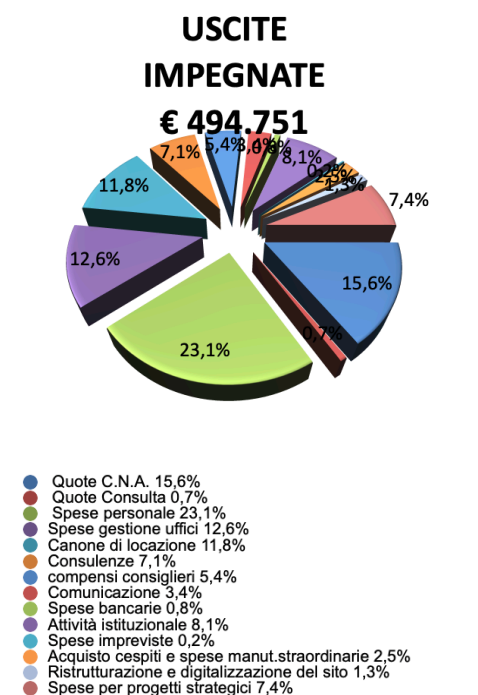
Entrate per diritti di presentazione parcelle e diritti di segreteria € 3.373 rispetto ad € 3.800;

Entrate categoria residuale (rimborsi per recupero quote/proventi finanziari) € 625 rispetto ad € 800.

Si registrano entrate non correnti per € 20.000 per la liberazione del Fondo Rischi spese future iscritto in bilancio nel 2015. Il Fondo era stato accantonato in riferimento al Seminario di Aggiornamento per Coordinatori della Sicurezza; tale seminario, che in base al protocollo di intesa con l'Ordine degli Ingegneri, l'Ordine dei Geometri e l'Ordine dei Periti in data 11/01/2014 era stato organizzato dal nostro Ordine, aveva generato un avanzo finanziario di € 20.000. Nel 2025 è stato liberato perché è intervenuta la prescrizione decennale.

Per quanto riguarda le uscite dell'anno, sono meglio evidenziate nel grafico

sottostante:



Per quanto riguarda le uscite accertate di complessive € 494.751 queste si compongono per € 439.693 di uscite accertate relative all'attività corrente e per € 55.058 per quella non corrente (€ 18.666 di uscite in conto capitale e per € 36.392 per spese per progetti strategici).

Le uscite accertate relative all'attività corrente pari ad € 439.693 si registrano minori rispetto alle uscite attese da previsionale di € 466.050, con una differenza di € 26.658 imputabile come segue:

Uscite correnti per contributi ad altri enti associativi € 80.780, rispetto ad € 82.469.

Uscite correnti per il personale € 114.190, rispetto ad € 120.000.

Uscite correnti per gestione uffici € 62.235, rispetto ad € 60.000.

Uscite correnti per godimento beni di terzi € 58.575, rispetto ad € 55.000.

Uscite correnti per consulenze professionali € 34.973, rispetto ad € 35.000

Uscite correnti per gli organi dell'Ordine € 26.837 rispetto ad € 38.500.

Uscite correnti per comunicazione € 17.000 rispetto ad € 17.000.

Uscite correnti per definizione contenziosi € 0, rispetto ad € 2.500.

Uscite correnti per spese bancarie e riscossione quote € 4.103 rispetto ad € 4.500 Uscite correnti per promozione ed iniziative culturali € 40.000, rispetto ad € 46.000.

Uscite correnti per spese impreviste €

1.000, rispetto al fondo accantonato di € 5.081.

Per quanto riguarda le quote dovute al Consiglio Nazionale degli Architetti, gli importi effettivi sono in linea con quanto preventivato. Queste due voci insieme rappresentano il 16,3% delle uscite di bilancio.

Le spese del personale si riferiscono alle tre dipendenti in forza già dal 2012 e rappresentano il 23,1% delle uscite di bilancio.

Le spese di gestione degli uffici, leggermente maggiori rispetto a quanto preventivato, rappresentano il 12,6 % del totale delle uscite di bilancio.

Le spese di gestione degli uffici e le spese di godimento beni di terzi rappresentano il 11,8 % del totale delle uscite di bilancio.

Le spese per consulenze professionali corrispondono al dato previsionale.

I rimborsi o compensi di Consiglieri/e e Consiglio di Disciplina sono stati riconosciuti, come da apposita delibera e linee guida definite in Assemblea generale, ai componenti della Commissioni istituzionali, nonché ai componenti del Consiglio di disciplina. Gli importi sono in linea con il dato previsionale.

La voce Comunicazione (albo, grafica, addetto stampa, pubblicazioni) rappresenta il 3,4% del totale delle uscite ed è in linea con il dato previsionale.

Nella voce definizione contenziosi vari non sono stati accertati importi.

Il Fondo spese impreviste è stato utilizzato nel limite dell'importo accantonato.

Le uscite per l'attività istituzionale dell'ordine, inserite alla voce "Spese per promozione e aggiornamento professionale ed iniziative culturali", nel 2025 ammontano ad € 40.000 e sono state integralmente riconosciute a FAB. A FAB nel 2025 è stata integralmente girata anche l'attività formativa.

Le uscite in conto capitale per ottimizzazione uffici ed acquisizione di immobilizzazioni tecniche ammontano ad € 7.408, rispetto a € 25.000 del previsionale e si riferiscono ai canoni trimestrali in relazione ad un contratto di noleggio a lungo termine con System Project Srl per l'utilizzo del sistema multifunzione Ricoh (fotocopiatrice/scanner/stampante) e all'acquisto di beni strumentali. Si segnala inoltre che a dicembre 2025 è stato firmato un contratto con la Timenet Spa per il

noleggio a lungo termine dell'impianto VoIP (telefoni e connessione internet).

Tra le uscite per progetti strategici, risultano assegnate n.4 borse di studio per € 17.532 e in tema di aiuti agli iscritti/e, di cui alla delibera del CDO del 22 aprile 2020 n. 64/2020, sono stati riconosciuti € 1.860 come bonus formazione. Nessun utilizzo del Fondo di solidarietà, per assenza di richieste di adesione allo stesso da parte di iscritti/e. Nel 2025 non sono state riconosciute erogazioni liberali, né spese per attività strategiche deliberate dal CDO.

### **Contributi in conto capitale ed in conto esercizio.**

In merito all'obbligo disposto dall'art. 1 della L. 124/2017 di dare evidenza in nota integrativa delle somme di denaro eventualmente ricevute nell'esercizio a titolo di sovvenzione, contributi e incarichi retribuiti e comunque vantaggi economici di qualunque genere dalle pubbliche amministrazioni e dai soggetti di cui al comma 125 del medesimo articolo, nel corso del 2025 non vi è nulla da segnalare.

### **Diritti reali di godimento**

L'Ordine ha in essere un contratto di locazione relativo all'immobile dove ha la sede. Tale contratto, stipulato nell'anno 2015, ha per oggetto un'unità immobiliare ad uso ufficio, sita in Bergamo, Passaggio Canonici Lateranensi, 1, identificata nel Catasto Fabbricati del Comune di Bergamo come segue: Sez. Bg, Fg. 9, Part. 2738, Sub. 21, Cat. A/10, Rendita € 3.744. Il canone annuo di locazione, esente Iva, nel 2025 ammonta ad € 42.608 e viene aggiornato annualmente nella misura del 75% dell'indice ISTAT rilevato allo scadere di ogni singola annualità. Si fa presente che, a garanzia del pagamento dei canoni di locazione, è stata costituita fidejussione bancaria per € 18.425.

Sono poi in essere due contratti di noleggio a lungo termine con System Project Srl e Timenet Spa di cui si è già parlato in precedente paragrafo.

### **Destinazione dell'avanzo economico**

La destinazione dell'avanzo di amministrazione di € 247.510 risulta dall'allegato 6 del Bilancio, ovvero per € 130.000 vincolato alle spese per attività straordinaria deliberate dal Consiglio, per € 25.000 vincolato alla spesa in concorso

con FAB per organizzazione di eventi ed iniziative culturali per la promozione della professione, per € 30.000 vincolato alle borse di studio/lavoro ed € 10.000 alle attività di sostegno della formazione, per € 5.000 vincolato al Fondo di Solidarietà e per € 10.000 vincolato alle liberalità per emergenze; la parte destinata al finanziamento delle spese in conto capitale ammonta per € 20.000 all'acquisto di beni strumentali, per € 10.000 per la ristrutturazione del sito e per € 10.000 per la manutenzione straordinaria degli uffici. Salvo diversa determinazione da assumere in sede di variazione al bilancio previsione dell'anno 2026, il restante avanzo di amministrazione di € 7.510 è libero da vincoli e non se ne prevede l'utilizzo nel corso del 2026.

**Raccordo tra residui attivi e passivi e crediti e debiti iscritti a bilancio.**

Composizione dei residui attivi e passivi.

DESCRIZIONE	31/12/2025
2011	€ 455
2012	€ 1.420
2013	€ 2.480
2014	€ 2.360
2015	€ 1.760
2016	€ 860
2017	€ 3.800
2018	€ 3.800
2019	€ 3.870
2020	€ 2.500
2021	€ 1.400
2022	€ 1.200
2023	€ 1.000
2024	€ 2.170
2025	€ 2.400
<b>Totale residui attivi</b>	<b>€ 31.475</b>

DESCRIZIONE	31/12/2025
Crediti e risconti attivi	€ 39.987
<b>Residui attivi</b>	<b>€ 39.987</b>

DESCRIZIONE	31/12/2025
Debiti e risconti passivi	€ 44.033
<b>Residui passivi</b>	<b>€ 44.033</b>

I residui attivi per complessivi € 39.987 coincidono con la somma dei crediti contenuti nell'attivo circolante per € 34.278 e nella voce risconti attivi per € 5.709, come segue:

- € 34.278 si riferisce per € 31.475 alle quote iscrizione all'albo non riscosse e rispettivi diritti e per € 2.803 ad altri crediti vari;
- € 5.709 si riferisce a canoni di locazione e ai costi di assistenza di competenza dell'anno successivo.

I residui attivi di € 31.475 che si riferiscono a quote di iscrizione all'albo non riscosse e i rispettivi diritti sono così formati:

I residui passivi pari a complessivi € 44.033 corrispondono ai debiti per € 41.274 e dei ratei passivi per € 2.759 come meglio dettagliati:

I debiti per complessivi € 41.274 si riferiscono per € 1.183 a debiti verso l'Erario per imposte ritenute c/dipendenti, per € 4.581 a debiti verso Istituti previdenziali ed assistenziali, per € 29.157 a debiti verso terzi per pagamenti ancora dovuti, per € 6.112 a debiti verso dipendenti per gli stipendi di dicembre 2025 e per € 241 ad altri debiti diversi;

I ratei passivi di € 2.759 si riferiscono al compenso dei membri della Commissione del Consiglio di Disciplina di competenza del 2025.

**Prospetto di riconciliazione tra il risultato di amministrazione e il risultato economico**

Passando ad un'analisi del bilancio economico redatto ai sensi del C.C. da esso emerge un risultato economico d'esercizio positivo di € 16.327. La differenza fra il risultato economico e il risultato di amministrazione negativo di € 19.261 è rappresentato nella tabella che segue:

Riconciliazione risultato economico/disavanzo	
Risultato economico	16.327
+Ammortamenti	5.050
- uscite per acquisto immobilizzazioni	-5.198
+ accantonamento TFR	853
+ variazione negativa cataloghi PREMIO OAB	99
- <i>utilizzo vincolato dell'avanzo amministrativo</i>	
- attività sostegno alla formazione	-1.860
- assegnazione borse di studio	-17.532
- Progetto LABB	-17.000
Disavanzo	-19.261

#### COMPOSIZIONE DELLE DISPONIBILITÀ LIQUIDE

DESCRIZIONE	31/12/2025
Depositi bancari	€ 251.192
Cassa	€ 364
TOTALE	€ 251.556

#### Dati relativi al personale dipendente

La presente informazione è già stata esposta nella relazione

#### Elenco dei contenziosi in essere a dei rischi latenti

Non vi sono contenzioni in essere comportanti passività potenziali

Il Tesoriere

*Arch. Diego Ratti*

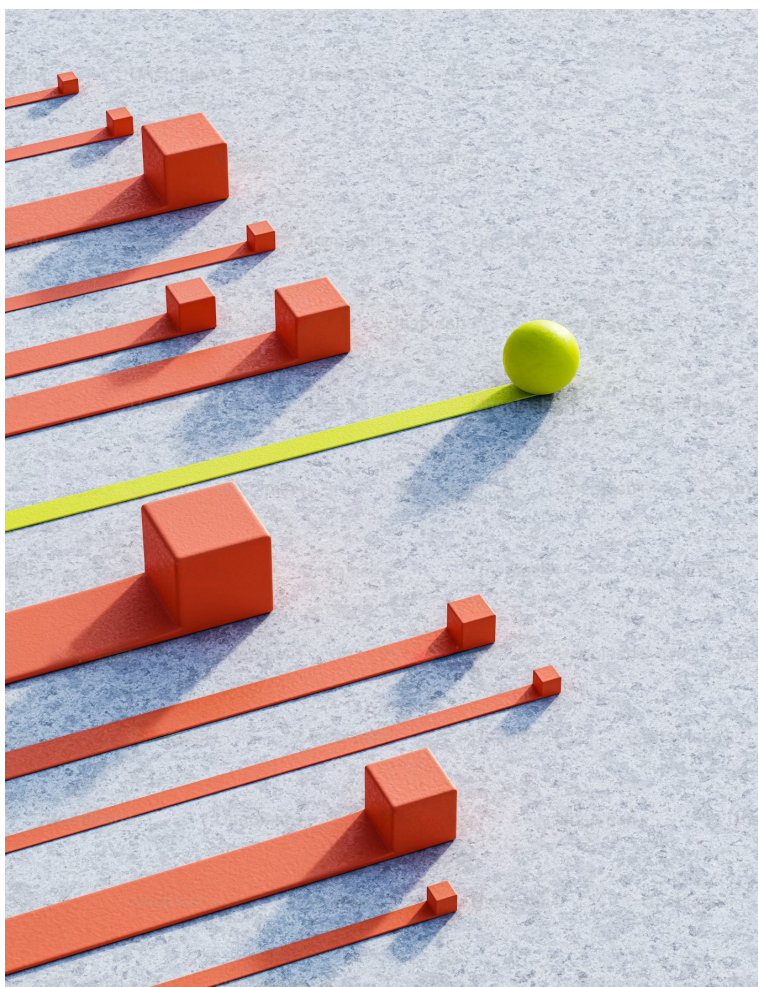
## Relazione sulla gestione 2025

Carissime colleghe e colleghi, in apertura di questa relazione, desidero innanzitutto rivolgere un profondo e sentito ringraziamento alla Presidente uscente, Alessandra Boccalari, per l'impegno, la dedizione e la competenza con cui ha guidato il nostro Ordine nel precedente mandato. Con lei ringrazio anche tutte le cariche istituzionali che l'hanno affiancata, i consiglieri/e uscenti, i componenti delle commissioni e dei Gruppi di lavoro che hanno offerto il loro valido e qualificato contributo nel corso del precedente mandato.

Il loro lavoro ha tracciato un solco prezioso, permettendo al nuovo Consiglio di insediarsi in un ente solido, efficiente e autorevole. Grazie al loro contributo, l'Ordine ha saputo affrontare sfide complesse, mantenendo sempre al centro il ruolo sociale, competente, credibile e autorevole, della nostra professione.

Desidero, inoltre, esprimere un sincero ringraziamento alle nuove cariche, alla Consigliera Segretaria MARIACRISTINA BREMBILLA, al Tesoriere DIEGO RATTI, alla Vicepresidente ALESSANDRA MORRI, al Vicepresidente GIANPAOLO GRITTI ed alle Consigliere ed ai Consiglieri, Angela Giovanna Amico, Elettra Assumma, Emanuele Bertoni, Barbara Bocci, Elisa Boschi, Paola Cortesi, Giuliano Imberti, Silvia Mazzoleni, Cristian Perletti, Alessandro Tiraboschi, nonché alle dipendenti dell'Ordine e della Fondazione Architetti Bergamo che hanno reso possibile l'attività e l'ampia offerta di servizi che ha caratterizzato l'anno da poco conclusosi.

L'anno 2025 ha rappresentato un momento di rinnovo istituzionale per il nostro Ordine. Le elezioni per il Consiglio dell'Ordine sono state caratterizzate da una partecipazione significativa e consapevole da parte degli iscritti/e. Le votazioni si sono concluse al primo turno nei giorni 6 e 7 marzo 2025, grazie al voto di 852 iscritti/e (pari a circa il 38% degli aventi diritto), che hanno



consentito il raggiungimento immediato del quorum previsto, confermando il senso di responsabilità e partecipazione della comunità professionale bergamasca. Il nuovo Consiglio si è ufficialmente insediato il 9 aprile 2025, definendo cariche istituzionali, deleghe e referenti per l'operatività del prossimo quadriennio.

<b>Consiglieri</b>	<b>Ruoli, deleghe e referenti deliberati</b>
Giorgio Cavagnis	Presidente
Mariacristina Brembilla	- Consigliera Segretaria - Del. Pari Opportunità OAB-CNAPPC - Ref. Consiglio delle Donne Comune di Bergamo
Diego Ratti	- Tesoriere Ref. ONSAI - Organo Territoriale per il Coordinamento delle attività di prevenzione e vigilanza SSL - Ref. Comitato Consultivo Tecnico Osservatorio Mercato Immobiliare
Gianpaolo Gritti	- Vicepresidente - Del. Regionale e Nazionale
Alessandra Morri	- Vicepresidente - Del. Politiche Internazionali PNRR CNAPPC - Commissione Interprofessionale Barriere Architettoniche - Del. Consiglio Arbitrale e Mediazione CCIAA - Ref. Alternanza Scuola Lavoro - Ref. Osservatorio Legalità Comune di Bergamo
Giuliano Imberti	- Resp. Transizione Digitale OAB - Ref. Stage Soprintendenza - Ref. OAB Open Studi Aperti/Cartovision
Paola Cortesi	- Resp. Transizione Digitale OAB - Ref. Comunicazione OAB
Elisa Boschi	Tutor OAB Tirocini Professionalizzanti
Angela Giovanna Amico	- Ref. Formazione CNAPPC Ref. Consiglio Arbitrale CIAA - Ref. Inarcassa e Fondazione Inarcassa
Cristian Perletti	- Ref. Commissione Interprofessionale Barriere Architettoniche - Ref. CTU Tribunale
Silvia Mazzoleni	Politiche Culturali e Comunicazione CNAPPC ONSAI
Emanuele Bertoni	- Commissione Camerale Prezzi CCIAA
Alessandro Tiraboschi	- Politiche del Governo e Territorio CNAPPC - Organo Territoriale per il Coordinamento delle attività di prevenzione e vigilanza SSL –
Elettra Assumma	- Ref. Politiche del Governo e Territorio CNAPPC - Ref. Commissione Camerale Prezzi CCIAA
Barbara Bocci	- Politiche Culturali e Comunicazione CNAPPC - Resp. Portale Lavoro Pubblico - Tutor OAB Tirocini Professionalizzanti

Tra le prime azioni intraprese dal nuovo Consiglio, si segnala l'avvio di un intervento volto al **miglioramento della qualità degli spazi della sede** dell'Ordine. L'intervento ha interessato la pitturazione dei locali, con l'introduzione di tonalità grigio scuro in diversi spazi, e il rinnovamento della sala eventi, in particolare nello sfondo dei relatori e in alcune velette ribassate a soffitto, contribuendo a una migliore definizione e percezione dello spazio.

Sono stati inoltre sostituiti i corpi illuminanti con soluzioni a basso consumo energetico e riordinati gli ambienti, migliorando la qualità e la funzionalità complessiva della sede.

Durante il Consiglio del 7 maggio 2025, con Delib. 4/2025, si è proceduto alla nomina di tre Consiglieri OAB a membri del Consiglio di Amministrazione della Fondazione Architetti Bergamo, come da previsto dall'art. 9 dell'Atto Costitutivo della Fondazione stessa. Il nuovo CDA di FAB si è successivamente costituito con l'attribuzione delle cariche di Presidente a Gianpaolo Gritti, segretario a Silvia Mazzoleni, tesoriere a Angela Giovanna Amico.

Il 2025 ha consolidato il ruolo della Fondazione Architetti Bergamo come "braccio operativo" dell'Ordine degli Architetti, supportando la formazione, la cultura architettonica e le attività progettuali per il territorio. Con il nuovo Consiglio dell'Ordine 2025-2029, la Fondazione prosegue la sua missione di ente attuatore per eventi, bandi e la promozione della qualità urbana. La sinergia tra i due enti ha permesso di affinare ulteriormente le procedure di collaborazione, portando a un'offerta formativa e culturale di altissimo profilo. La Fondazione, operando in stretta sinergia con l'Ordine, si conferma un valore aggiunto nel rafforzare il dialogo tra la professione e la società civile bergamasca.

Con l'insediamento del nuovo Consiglio dell'Ordine è stato rinnovato anche il **Consiglio di Disciplina**, organo terzo e autonomo con compiti di valutazione disciplinare. In data 6.6.2025 è stato trasmesso al Presidente del Tribunale di Bergamo l'elenco dei 29 colleghi/e che hanno aderito alla call lanciata

dall'Ordine. Successivamente il Presidente del Tribunale ha nominato i componenti Consiglio di Disciplina 2025-2029 con decreto del 20.6.2025. Il Consiglio di Disciplina è insediato ed opera regolarmente presso la sede dell'Ordine. Il Presidente è l'arch. Piergiorgio De Flumeri.

Nel Consiglio del 7 maggio 2025 con Delib. 7/2025 è stata nominata la nuova composizione della **Commissione Parcelle**. La Commissione provvede al rilascio del parere di congruità dei corrispettivi per le prestazioni professionali degli iscritti/e al proprio Albo a seguito di richiesta del professionista o del committente. La C.P. esamina la documentazione depositata a corredo della domanda, ne verifica il contenuto.

A conclusione del processo valutativo esprime parere di congruità del compenso richiesto o, in caso contrario, invita il professionista a modificare la propria richiesta secondo le indicazioni della Commissione. È stato nominato Presidente l'arch. Filippo Carnevale.

Il calendario dell'anno trascorso è stato fitto di appuntamenti di rilievo. Se ne richiamano alcuni a titolo esemplificativo.

Nel mese di aprile 2025 presso il Palazzo della Libertà, a Bergamo, si è tenuta una **giornata di studi dedicata ad Alziro Bergonzo**, figura chiave dell'architettura del Novecento. L'evento, organizzato dall'Ordine e Fondazione Architetti Bergamo, ha approfondito il suo percorso progettuale, incluse le opere pubbliche e private che hanno segnato il volto della città. Il convegno ha visto il contributo di studiosi e architetti sul ruolo di Bergonzo nel contesto nazionale e internazionale ed un dibattito critico aperto alla collettività.

Il tradizionale format del CNAPPC "**Open! Studi Aperti 2025**" è stato reinterpretato, a livello locale, con l'innovativa formula denominata "**CARTOVISION**". Il 13 giugno, un evento live dedicato alla rigenerazione urbana e al potere trasformativo dell'architettura ha visto la partecipazione corale di numerosi colleghi/e che hanno risposto alla call di OAB. L'evento, volto a promuovere la cultura del progetto presso il grande pubblico, ha visto protagonisti professionisti/e di ben 45 studi, che hanno illustrato al pubblico in sala i loro progetti in un talk innovativo la sera dell'evento

ed esposto per un mese a Palazzo della Libertà, durante la mostra che ne è seguita, la “cartolina” rappresentativa del proprio progetto.

Dal 17.10.25 al 10.01.26 gli spazi di quartiere di Longuelo, Borgo Palazzo, Celadina e Villaggio Sposi hanno ospitato la mostra fotografica “**LOVE ARCHITETTURA**”, progetto diffuso che mette in dialogo la memoria architettonica della città con lo sguardo del fotografo contemporaneo Marco Introini, valorizzando il patrimonio architettonico del Novecento e promuovendo nuove forme di partecipazione culturale nei territori della città. La mostra ha raccolto una selezione di immagini di 12 architetture realizzate a Bergamo tra il 1945 e il 1980, individuate tra quelle inserite nel Censimento delle architetture italiane del secondo Novecento del Ministero della Cultura.

Nel mese di ottobre, in occasione della **Festa dell’Architetto 2025**, organizzata dal CNAPPC nel contesto della Biennale di architettura di Venezia, l’OAB e FAB hanno organizzato una visita culturale che ha rappresentato un momento importante di confronto e riflessione sulla qualità dell’architettura.

Come ben testimoniano immagini e contenuti del sito web dedicato ([archnelleclassi.it](http://archnelleclassi.it)) anche nel 2025 è proseguito l’impegno dell’Ordine nel format propedeutico alla progettazione partecipata “**Architetti/e nelle classi**” destinato ad alunni/e delle scuole primarie cittadine e della scuola secondaria di primo grado del Comune di Grumello del Monte. A Grumello del Monte, grazie alla mediazione degli architetti/e volontari attivi nel GoLAB ed alla collaborazione di insegnanti e amministratori locali, i ragazzi/e hanno portato i loro desiderata e le loro riflessioni sul territorio all’attenzione dell’Amministrazione in vista della redazione del nuovo PGT.

A Bergamo, nell’ambito del format “**A scuola di cittadinanza**”, si è tenuta nel mese di dicembre l’inaugurazione dell’“aula senza tetto” sulla Green Way di Valtesse progetto corale di bambini/e, architetti/e, insegnanti e assessore al verde giunto a realizzazione dopo oltre due anni di proficuo confronto.

Il 2025 è stato un anno ricco di stimoli anche per la formazione professionale continua e gli eventi culturali. In particolare, la coincidenza con la conclusione del triennio 2023-2025, ha richiesto un impegno straordinario per garantire a tutti gli iscritti/e il completamento degli obblighi formativi professionali. L’Ordine e la Fondazione hanno risposto con un’offerta capillare, in grado di intercettare interessi e necessità formative differenti, riassunta dalle locandine che seguono.





**Gruppo di lettura dell'Ordine, primo incontro**  
 Lettura di "Né Rosa, Né Gialli. Leggere Architetture. Il senso delle donne per la città" di Elena Giarra (Einaudi, 2022).

**IL TEMATICO**

- incontro con autrice
- tavola di lavoro: rosa e gialli
- tavola di dibattito

In caso di maltempo, la lettura si svolgerà nella sede del Circolo e passaggio Canova (Laternara, 1)

A cura del Gruppo di Lavoro Pari Opportunità  
**LUOGO** Parco Capretti (ingresso via Tasso)  
**DATA** 27 marzo 2025  
**ORA** 19-22  
**CFP** 2

**MODALITÀ DI ISCRIZIONE**  
 iscrizioni alla lettura presso il servizio clienti: [info@alisco.it](mailto:info@alisco.it) o al numero verde 800 20 20 20



**Tom Hanks Robin Wright**



Gioia, Speranza, Dolore, Amore, Vita. Tutto accade qui.

**HERE**  
 SCRITTO E DIRITTO DA ROBERT ZEMECKIS. REGISTA DI FORREST GUMP DAL 9 GENNAIO AL CINEMA

**CINEARCHITETTURA**  
**Here (2024)**  
 regia di Roger Zemeckis  
 segue il dialogo tra Lorenzo Rossi e Gianni Canova (Istituto del cinema, Università IULM)

**Cinema Conca Verde**  
 via Guglielmo Matteoli 65, Bergamo  
 2 aprile 2025, ore 20-23  
 Cfp: 2  
 Costo: 10 euro (acquisto biglietti) [www.concaverde.it](https://www.concaverde.it)



**ALZIRO BERGONZO**  
 UN ARCHITETTO DA RISCOPRIRE

**PROGRAMMA**

- ore 9:30 Caffè di benvenuto e registrazione partecipanti
- ore 10:30 Salotti (introduzioni)
- Introduzione
- ore 11:00 - 11:30 SESSIONE 1 | In trattativa del Rinnovato
- Coffee Break
- ore 11:30 - 11:45 SESSIONE 2 | Formazione, affermazione, apertura
- ore 11:45 - 12:00 L'Internata
- ore 12:00 - 12:15 Coffee Break
- ore 12:15 - 12:30 SESSIONE 3 | I progetti del dopoguerra
- Coffee Break
- ore 12:30 - 12:45 L'Internata
- ore 12:45 - 13 Tavola rotonda: Emotività complessive

**Luogo** Palazzo della Libertà  
 Piazza della Libertà, Bergamo

**DATA** venerdì 4 aprile 2025

**ORA** 9-18

**CFP** 8

**MODALITÀ DI ISCRIZIONE**  
 iscrizioni presso il Circolo Canova (Laternara, 1) o al numero verde 800 20 20 20



**xella** **IN AZIENDA**



**COSTRUIRE SENZA CAPPOTTO. EFFICIENZA E INNOVAZIONE CON YTONG**

In edilizia abbiamo con Xella la più alta, una visita guidata a carattere di un edificio residenziale che utilizza i blocchi Ytong e pannelli di seggiatura (e) a parete isolata che ha un valore insonorizzante (Rw) di 50 dB (senza pannelli) e il pannello Alca Energy (e) in opzione Zero35. L'isolamento di 3 cm di spessore di Ytong (e) consente di realizzare un edificio a basso consumo.

**Obbligatori**  
 Scopo: a richiesta obbligo e obbligo onere delegato.

**LUOGO** Cantiere Zero35RSL, via Monte Nervosa, Scanzoscale (Bg)

**DATA** mercoledì 9 aprile 2025

**ORA** 14:15-16:30

**CFP** 2

**MODALITÀ DI ISCRIZIONE**  
 iscrizioni presso il servizio clienti: [info@alisco.it](mailto:info@alisco.it) o al numero verde 800 20 20 20




**GREEN OVER GRAY**  
 EMILIO AMBASZ

regia di Francesca Molteni e Mattia Colombo

**CINEARCHITETTURA**  
**Green Over Gray. Emilio Ambasz (2024)**  
 regia di Francesca Molteni e Mattia Colombo  
 segue il dialogo tra Lorenzo Rossi e Francesca Molteni

**Cinema Conca Verde**  
 via Guglielmo Matteoli 65, Bergamo  
 16 aprile 2025, ore 20-23  
 Cfp: 2  
 Costo: 10 euro (acquisto biglietti) [www.concaverde.it](https://www.concaverde.it)



**Workshop W/M2K**

Il workshop si terrà a seguito dell'evento "Ritorno a casa" e sarà a carattere di incontro tra i partecipanti al workshop.

**Programma**

- Tema e obiettivi del workshop: ritorno a casa e qualità della vita
- Temi e obiettivi del workshop: ritorno a casa e qualità della vita
- Temi e obiettivi del workshop: ritorno a casa e qualità della vita
- Temi e obiettivi del workshop: ritorno a casa e qualità della vita
- Temi e obiettivi del workshop: ritorno a casa e qualità della vita
- Temi e obiettivi del workshop: ritorno a casa e qualità della vita
- Temi e obiettivi del workshop: ritorno a casa e qualità della vita
- Temi e obiettivi del workshop: ritorno a casa e qualità della vita
- Temi e obiettivi del workshop: ritorno a casa e qualità della vita
- Temi e obiettivi del workshop: ritorno a casa e qualità della vita

**LUOGO** MV Seramanti  
 via Madonna Z. Cortina (Bg)

**DATA** mercoledì 30 aprile 2025

**ORA** 9:30-16

**CFP** 4

**MODALITÀ DI ISCRIZIONE**  
 iscrizioni presso il servizio clienti: [info@alisco.it](mailto:info@alisco.it) o al numero verde 800 20 20 20



**RACCONTI DI CARTA**



**PAOLO PILERI**  
 QUALE PIANIFICAZIONE URBANISTICA DALLA PARTE DEL SUOLO?

**"Dalla parte del suolo. L'ecosistema invisibile"**  
 di Paolo Pileri  
 incontro online con il Presidente e il Presidente dell'Ordine, in occasione del 100° anniversario dell'Ordine.

**Introduce**  
 GIAMPAOLO GRITTI  
 Circolo Canova (Laternara, 1)

**Moderatore**  
 MICHELE RODA  
 Circolo Canova (Laternara, 1)

Al termine dell'evento degustazione di Moscato di Szanzo

**LUOGO** Villa Pagagnoli Felceti  
 via F. Montanari, Cologno Val Susa (MI)

**DATA** 9 maggio 2025

**ORA** 17-19

**CFP** 2

**MODALITÀ DI ISCRIZIONE**  
 iscrizioni presso il servizio clienti: [info@alisco.it](mailto:info@alisco.it) o al numero verde 800 20 20 20



**Gruppo di lettura dell'Ordine, secondo incontro**  
 Lettura di "Né Rosa, Né Gialli. Leggere Architetture. Il senso delle donne per la città" di Elena Giarra (Einaudi, 2022).

**IL TEMATICO**

- incontro con autrice
- tavola di lavoro: rosa e gialli
- tavola di dibattito

A cura del Gruppo di Lavoro Pari Opportunità  
**LUOGO** Sede Ordine Architetti PPC Bergamo  
 passaggio Canonici Laternara, 1

**DATA** 10 maggio 2025

**ORA** 10-12

**CFP** 2

**MODALITÀ DI ISCRIZIONE**  
 iscrizioni presso il servizio clienti: [info@alisco.it](mailto:info@alisco.it) o al numero verde 800 20 20 20



**FACCHINELLI DABOIT SAVIANE. COSTRUZIONI DA 0 A 4 ZAMPE**

**Introduce**  
 GIAMPAOLO GRITTI  
 Circolo Canova (Laternara, 1)

**Moderatore**  
 MICHELE RODA  
 Circolo Canova (Laternara, 1)

**CON**  
 GIANLUCA FACCHINELLI  
 Studio Facchini (Laternara, 1)

**Aperitivo finale**

**LUOGO** Sede Ordine Architetti PPC Bergamo  
 passaggio Canonici Laternara, 1

**DATA** venerdì 16 maggio 2025

**ORA** 17-19

**CFP** 2

**MODALITÀ DI ISCRIZIONE**  
 iscrizioni presso il servizio clienti: [info@alisco.it](mailto:info@alisco.it) o al numero verde 800 20 20 20







**Alios** **IN\_AZIENDA**

**DRONI E ARCHITETTURA**  
**CORSO INTRODUTTIVO, DRONI E CAMPI DI APPLICAZIONE**

**Programma**

- Introduzione Altitel (ERP) - Onsite
- Topografia GIS
- Corsi pratici di volo
- Benefici della UAS in architettura

**Docenti**  
Andrea Schirchi (Direttore Area Formazione Altitel)  
Marta Leo (Presidente Altitel)

**LUOGO** Sede Ordine Architetti PPC Bergamo  
passaggio Canonici Latoranensi 1

**DATA** martedì 14 ottobre 2025

**ORA** 17-19

**CFP** 2

**MODALITÀ DI ISCRIZIONE**  
iscrittibile online su [www.alios.it](http://www.alios.it)

**LOVE ARCHITETTURA**

La mostra raccoglie i lavori di 102 architetti presenti nel "Movimento delle architetture italiane del secondo Novecento", analizzando i contesti urbani e i temi progettuali e spaziali di un'architettura che ha saputo coniugare l'innovazione e la ricerca con la tradizione, arricchendo gli ambienti urbani, con idee innovative e spaziali innovative, contribuendo in modo decisivo a ridisegnare la città di domani.

Milano, Bergamo, Milano, 1980. Edizione con la mostra, la sua storia e i contesti di un'architettura del secondo Novecento, analizzando i contesti urbani e i temi progettuali e spaziali di un'architettura che ha saputo coniugare l'innovazione e la ricerca con la tradizione, arricchendo gli ambienti urbani, con idee innovative e spaziali innovative, contribuendo in modo decisivo a ridisegnare la città di domani.

**MOISTRA FOTOGRAFICA**  
**DAL 17.10.25**  
**AL 10.01.26**

**NEGLI SPAZI DI QUARTIERE DI BORGO PALAZZO ALLE VALLI, CELAQUINA, LONGUELO E VILLAGGIO SPOSI**

**INAUGURAZIONE**  
il 10.25.25 ore 19.00

**INNOVARE IL QUARTIERE E SCOPRIRE GLI SPAZI DI QUARTIERE**

**IN\_AZIENDA**

**SISTEMA FINESTRA**  
**DESIGN SECONDO LO STANDARD PASSIVHAUS**

**Programma**

ore 9-13 **Mezzogiorno**  
ore 13-15 **Introduzione**  
ore 15-17 **Analisi dell'edificio secondo lo standard Passivhaus con focus sul modo costruttivo**  
ore 17-19 **Sistemi di gestione energetica degli edifici: modelli e casi studio**

**LUOGO** M5 Semerari  
via Molinare 2, Gerafgi (Bg)

**DATA** giovedì 16 ottobre 2025

**ORA** 9:30-14

**CFP** 5 (architetto) - 5 (ingegnere)

**MODALITÀ DI ISCRIZIONE**  
iscrittibile online su [www.alios.it](http://www.alios.it)

**Alios** **IN\_AZIENDA**

**ALIAS, ALLA SCOPERTA DI SOMETHING ELSE**

Il corso Alias è un'attività di ricerca e sviluppo che si svolge in un ambiente di lavoro che favorisce la collaborazione e la creatività. Il corso è rivolto a architetti e ingegneri che vogliono approfondire le loro conoscenze e competenze in materia di design e di sviluppo di prodotti.

**Sede istituzionale**  
Spazio 8 Via Presidenti Feriandini (Bergamo)  
Spazio 9 Via Presidenti Feriandini (Bergamo)

**Presentazione del corso**  
Spazio 8 Via Presidenti Feriandini (Bergamo)

**Visita produzione**  
Spazio 9 Via Presidenti Feriandini (Bergamo)

**LUOGO** Sede Alios, via delle Marine 5  
Stradone del Monte (Bg)

**DATA** giovedì 23 ottobre 2025

**ORA** 14-17.15

**CFP** 3

**MODALITÀ DI ISCRIZIONE**  
iscrittibile online su [www.alios.it](http://www.alios.it)

**BIENNALE DI ARCHITETTURA "IL GIORNO PRIMA"**  
**INCONTRO PRELIMINARE ALLA VISITA ALLA 19. ESPOSIZIONE INTERNAZIONALE DI ARCHITETTURA DI VENEZIA**

**Saluti istituzionali**  
**GIORGIO CAGNINI**  
presidente dell'Ordine PPC di Bergamo

**Introduzione**  
**MARIA TERESA AZZOLA**  
presidentessa associazione architetti e ingegneri

**CHI**  
**PAOLO BELLINI**  
architetto

**LUOGO** Sede Ordine Architetti PPC Bergamo  
passaggio Canonici Latoranensi 1

**DATA** giovedì 23 ottobre 2025

**ORA** 18.30-20.30

**CFP** 2

**MODALITÀ DI ISCRIZIONE**  
iscrittibile online su [www.alios.it](http://www.alios.it)

**RACCONTI DI ARCHITETTURA**

**CONNESSIONI CHE CAMBIANO:**  
**IL POTERE ANTIFRAGILE DELL'INCLUSIONE SECONDO SETTANTA7**

**Introduzione**  
**GIANPAOLO CRITTI**  
presidente dell'Ordine PPC di Bergamo

**Modera**  
**NICOLE BOGA**  
architetto

**Aperto**  
**DANIELE RANGONE**  
architetto

**LUOGO** Sede Ordine Architetti PPC Bergamo  
passaggio Canonici Latoranensi 1

**DATA** venerdì 24 ottobre 2025

**ORA** 17-19

**CFP** 2

**MODALITÀ DI ISCRIZIONE**  
iscrittibile online su [www.alios.it](http://www.alios.it)

**Visita alla Biennale di Architettura con Festa dell'Architetto 2025**

**Programma**

- 20 ottobre: ore 14.00 visita di introduzione alla Biennale di Architettura 2025
- 21 ottobre: ore 10.00 visita di introduzione alla Biennale di Architettura 2025
- 22 ottobre: ore 10.00 visita di introduzione alla Biennale di Architettura 2025

**Casi**  
Casi di studio di architettura e di ingegneria civile, con focus su progetti di architettura e di ingegneria civile, con focus su progetti di architettura e di ingegneria civile.

**LUOGO** Venezia

**DATA** 30 ottobre - 1 novembre 2025

**ORA** 10-12

**CFP** 4

**MODALITÀ DI ISCRIZIONE**  
iscrittibile online su [www.alios.it](http://www.alios.it)

**INARCASSA E LE PRESTAZIONI PROFESSIONALI**  
**ORIENTAMENTI NEL PERCORSO PROFESSIONALE**

**Saluti istituzionali**  
Angelo Giacomini, presidente dell'Ordine PPC di Bergamo

**Introduzione**  
Giovanna Lombardi, presidente dell'Ordine PPC di Bergamo

**Programma**

- Inarcassa
- Prestazioni professionali: aspetti giuridici e deontologici
- Inarcassa: servizi e attività di interesse pubblico
- Prestazioni professionali: aspetti giuridici e deontologici

**LUOGO** Sede Ordine Architetti PPC Bergamo  
passaggio Canonici Latoranensi 1

**DATA** lunedì 3 novembre 2025

**ORA** 16.30-18.30

**CFP** 2 deontologici

**MODALITÀ DI ISCRIZIONE**  
iscrittibile online su [www.alios.it](http://www.alios.it)

**CORSO PER VALUTATORI IMMOBILIARI - LIVELLO BASE**

**MODULO 1: Il Report di Valutazione Immobiliare secondo la norma UNI**  
Modulo di introduzione al corso di valutazione immobiliare secondo la norma UNI

**MODULO 2: Metodo di confronto del mercato**  
Modulo di introduzione al corso di valutazione immobiliare secondo la norma UNI

**MODULO 3: Capitalizzazione diretta e Metodo del Costo**  
Modulo di introduzione al corso di valutazione immobiliare secondo la norma UNI

**Docenti**  
**BIRO SONZINI**  
**ROBERTO TROIANI**

**LUOGO** CID - Copenhagen Institute of International Design  
via Arco 16, Bergamo

**DATA** 4, 11, 23 novembre 2025

**ORA** 9-13 e 14-18

**CFP** 24 (per architetti, ingegneri e geometri)

**MODALITÀ DI ISCRIZIONE**  
iscrittibile online su [www.alios.it](http://www.alios.it)

**IL LUNEDÌ DI INARCASSA**

**INARCASSA E L'ASSISTENZA**  
SALUTE. SUSSIDI. SOSTEGNO ALLA PROFESSIONE

**Saluti istituzionali**  
Agnola, Lanzetta, Arici, Longo e Di Giacomo (PPSC), Tosi per la Regione, Ferraraccio, Neri (CC), Bergamo

**Relatore**  
Silvia Vella, architetto delegato nazionale per la salute di Bergamo

**Programma**

- Inarcassa: il ruolo del professionista nell'edilizia per la salute e la qualità della vita
- Spazi per la mobilità: il design per il miglioramento della qualità della vita
- Trend di mercato per gli spazi per la salute
- 40% di edifici a cura di architetti
- I concetti: sportività, comfort, prevenzione, salute
- Assistenza con tutta la forza lavoro - salute (prevenzione)

**LUGOGO** Sede Ordine Architetti PPC Bergamo passaggio Canonico Lateranense I

**DATA** lunedì 10 novembre 2025

**ORA** 16.30-18.30

**CFP** 2 onomologici

**MODALITÀ DI ISCRIZIONE**  
solo in presenza, presso la sede dell'Ordine: [www.ordinearchitetti.it](http://www.ordinearchitetti.it)

**RACCONTI DI CARTA**

**PAOLA VIGANÒ**  
IL GIARDINO BIOPOLITICO

**Saluti istituzionali**  
Agnola e Lanzetta, Strada e Viganò

**Introduzione**  
GIAMPAOLO GRITTI presidente Fondazione Architetto Bergamo

**Moderatore**  
MICHELE RODA direttore "Il Sole 24 Ore Architetture"

**Apertura finale**

**LUGOGO** Sede Ordine Architetti PPC Bergamo passaggio Canonico Lateranense I

**DATA** 14 novembre 2025

**ORA** 17.30-19.30

**CFP** 2

**MODALITÀ DI ISCRIZIONE**  
solo in presenza, presso la sede dell'Ordine: [www.ordinearchitetti.it](http://www.ordinearchitetti.it)

**IL RECUPERO CREDITI PER GLI ARCHITETTI**

**Saluti istituzionali**  
Agnola, Lanzetta, Arici, Longo e Di Giacomo (PPSC), Tosi per la Regione, Ferraraccio, Neri (CC), Bergamo

**Relatore**  
Massimo Sella, avvocato

**Programma**

- La nuova normativa
- Tecniche di recupero e altri strategie
- Costi
- Impatto per il professionista e il cliente
- Strategie di recupero e altri strategie
- Impatto per il professionista e il cliente
- Strategie di recupero e altri strategie
- Impatto per il professionista e il cliente
- Strategie di recupero e altri strategie

**LUGOGO** Sede Ordine Architetti PPC Bergamo passaggio Canonico Lateranense I

**DATA** lunedì 17 novembre 2025

**ORA** 15-18

**CFP** 3 deontologici

**MODALITÀ DI ISCRIZIONE**  
solo in presenza, presso la sede dell'Ordine: [www.ordinearchitetti.it](http://www.ordinearchitetti.it)

**ATTESTAZIONI DI RINNOVO PERIODICO E PROVE DI FUNZIONALITÀ RETI IDRANTI**

**Modulo 1**

- Teoria e pratica di: - Le fasi di rinnovo di una rete idrica (riferimento: UNI EN 15194, UNI EN 15195, UNI EN 15196, UNI EN 15197)
- Gli aspetti normativi e di manutenzione
- Come organizzare il progetto di rinnovo
- Come organizzare il cantiere di rinnovo
- Come organizzare il cantiere di rinnovo
- Come organizzare il cantiere di rinnovo
- Come organizzare il cantiere di rinnovo
- Come organizzare il cantiere di rinnovo
- Come organizzare il cantiere di rinnovo

**Modulo 2**

- Aspetti teorici e pratici di: - Le fasi di rinnovo di una rete idrica (riferimento: UNI EN 15194, UNI EN 15195, UNI EN 15196, UNI EN 15197)
- Gli aspetti normativi e di manutenzione
- Come organizzare il progetto di rinnovo
- Come organizzare il cantiere di rinnovo
- Come organizzare il cantiere di rinnovo
- Come organizzare il cantiere di rinnovo
- Come organizzare il cantiere di rinnovo
- Come organizzare il cantiere di rinnovo
- Come organizzare il cantiere di rinnovo

**LUGOGO** webinar

**DATA** 17 novembre 2025

**ORA** 9-13

**CFP** 4

**MODALITÀ DI ISCRIZIONE**  
solo in presenza, presso la sede dell'Ordine: [www.ordinearchitetti.it](http://www.ordinearchitetti.it)

**L'AGENZIA DELLE ENTRATE INCONTRA I PROFESSIONISTI I SERVIZI PER GLI ARCHITETTI**

**Saluti istituzionali**  
Delegato, presidente Ordine Architetti PPC Bergamo

**Introduzione**  
Claudio Riccio, direttore provinciale di Bergamo

**Programma**

- La struttura dell'Agenzia delle Entrate
- La struttura dell'Agenzia delle Entrate
- La struttura dell'Agenzia delle Entrate
- La struttura dell'Agenzia delle Entrate
- La struttura dell'Agenzia delle Entrate
- La struttura dell'Agenzia delle Entrate
- La struttura dell'Agenzia delle Entrate
- La struttura dell'Agenzia delle Entrate
- La struttura dell'Agenzia delle Entrate

**LUGOGO** Sede Ordine Architetti PPC Bergamo passaggio Canonico Lateranense I

**DATA** martedì 18 novembre 2025

**ORA** 9.30-12.30

**CFP** 3

**MODALITÀ DI ISCRIZIONE**  
solo in presenza, presso la sede dell'Ordine: [www.ordinearchitetti.it](http://www.ordinearchitetti.it)

**IL LEGNO IN ARCHITETTURA: PROCESSO vs LINGUAGGIO**

**Saluti istituzionali**  
Dario Ratti, presidente Ordine Architetti PPC Bergamo

**Il legno strumento di espressione architettonica**  
Marco Fantini, architetto (Bell'Architettura)

**Il processo di progettazione e realizzazione di edifici in legno**  
Mirco Della Ingesseria, ingegnere

**LUGOGO** Sede Ordine Architetti PPC Bergamo passaggio Canonico Lateranense I

**DATA** mercoledì 19 novembre 2025

**ORA** 12-19

**CFP** 2

**MODALITÀ DI ISCRIZIONE**  
solo in presenza, presso la sede dell'Ordine: [www.ordinearchitetti.it](http://www.ordinearchitetti.it)

**ARCHI CULT**

**COMPOSIZIONE ARCHITETTICA: FUNZIONE METRICA E TIPO**

**Saluti istituzionali**  
Agnola, Lanzetta, Arici, Longo e Di Giacomo (PPSC), Tosi per la Regione, Ferraraccio, Neri (CC), Bergamo

**Relatore**  
ALBERTO DI GIOIA direttore di architettura e progettazione

**Saluti istituzionali**  
BORGASCA, presidente Ordine Architetti PPC Bergamo e presidente dell'Ordine

**Moderatore**  
MARIO DI GIAMBERGHI direttore dell'Ordine

**Apertura finale**

**LUGOGO** Sede Ordine Architetti PPC Bergamo passaggio Canonico Lateranense I

**DATA** giovedì 20 novembre 2025

**ORA** 17-19

**CFP** 2

**MODALITÀ DI ISCRIZIONE**  
solo in presenza, presso la sede dell'Ordine: [www.ordinearchitetti.it](http://www.ordinearchitetti.it)

**RACCONTI DI ARCHITETTURA**

**PEDEVILLA ARCHITECTS: IDENTITÀ E REINTERPRETAZIONE**

**Introduzione**  
GIAMPAOLO GRITTI presidente Fondazione Architetto Bergamo

**Moderatore**  
MICHELE RODA direttore "Il Sole 24 Ore Architetture"

**Con**  
MATTEO BOLGAN Presidente Architects

**Apertura finale**

**LUGOGO** Sede Ordine Architetti PPC Bergamo passaggio Canonico Lateranense I

**DATA** venerdì 21 novembre 2025

**ORA** 17-19

**CFP** 2

**MODALITÀ DI ISCRIZIONE**  
solo in presenza, presso la sede dell'Ordine: [www.ordinearchitetti.it](http://www.ordinearchitetti.it)

**IL CIMITERO E LA CITTÀ: PAESAGGI DEL RICORDO E VISIONI FUTURE**

**Saluti istituzionali**  
Alessandra Pini, presidente Ordine Architetti PPC Bergamo  
Dario Ratti, presidente Ordine Architetti PPC Bergamo  
Paola Viganò, presidente Associazione Urbanisti e Urbanisti

**Interventi**

**Predeposizione del Piano Regolatore Comunale di Bergamo (1999)**  
Sandra e Luigi Cappelletti

**Ruolo sociale ed urbanistico del Cimitero Monumentale e della rete cimiteriale nelle trasformazioni territoriali di Bergamo**  
Paola Lanzetta, architetto

**LUGOGO** Sede Ordine Architetti PPC Bergamo passaggio Canonico Lateranense I

**DATA** sabato 22 novembre 2025

**ORA** 18-22

**CFP** 2

**MODALITÀ DI ISCRIZIONE**  
solo in presenza, presso la sede dell'Ordine: [www.ordinearchitetti.it](http://www.ordinearchitetti.it)

**PROMOBERG**

**A HUMAN-CENTERED WORKPLACE:  
LE NEUROSCIENZE E IL DESIGN DEGLI SPAZI DI LAVORO**

**Orario 14-30** Registrazione partecipanti  
**Orario 14-45** Salotti informazionali  
**Orario 15** Un necessario cambio di paradigma: la neuroscienza e il design per l'ufficio  
 Conduce: Nazario Barozzi (I&D) e Pierluigi Andreoli (Marketing e CRM)

**Interventi e dibattito con:** Elisabetta Basso

**Orario 15-30** **Esplorazioni negli spazi lavorativi**  
 Conduce: Silvia Zampieri (designer) e Daniela Di Stefano (Marketing)

**Orario 16** **La cognizione incarnata e l'organizzazione dello spazio per l'ufficio**  
 Conduce: Pierluigi Andreoli (I&D) e Nazario Barozzi (Marketing e CRM)

**Orario 16-30** **Designing for Humans in Asia**  
 Esperienze di benessere negli spazi di lavoro  
 Conduce: Marina Giamberini (Marketing) e Nazario Barozzi (Marketing e CRM)

**Orario 17** **La nuova sede di Deutsche Bank in Lussemburgo. Un caso pilota**  
 Conduce: Nazario Barozzi (Marketing e CRM) e Pierluigi Andreoli (Marketing e CRM)

**Orario 17-30** **Chiusura**

**LUOGO** Fiere di Bergamo  
Via Langhe, Bergamo

**DATA** sabato 22 novembre 2025

**ORA** 14.30-19

**CFP** 3

**MODALITÀ DI ISCRIZIONE**  
<https://www.confindustria.com/bergo2025>

**INSIDE**

**IN AZIENDA**

**INTERIOR DESIGN. SOLUZIONI TECNICHE E MATERIALI INNOVATIVI**

Scopri le nuove soluzioni per il mondo del lavoro e del design. Incontro con i protagonisti del settore per discutere di nuove tendenze, materiali innovativi e soluzioni tecniche per creare spazi di lavoro più funzionali, flessibili e produttivi.

Con la partecipazione di: **Paola Bertoni** (designer) e **Paola Bertoni** (designer)

Il dibattito si svolgerà in un'aula moderna e spaziosa, con un'atmosfera informale e un'attenzione particolare alle soluzioni tecniche e materiali innovativi.

Conferenza a partecipazione gratuita.

**LUOGO** Inside Area  
via del Tonale 7, Bergamo

**DATA** giovedì 27 novembre 2025

**ORA** 14-19.30

**CFP** 4

**MODALITÀ DI ISCRIZIONE**  
<https://www.insidearea.com/bergo2025>

**LIGNOALP**

**PROGETTARE IN LEGNO**

**COSTRUIRE IN QUOTA. PROGETTARE IN LEGNO: VIAGGIO IN ALTO ADIGE**

**Programma**

- ore 10.30: Registrazione e aperitivo
- ore 11.30: **Alto Adige e il legno**, con il supporto di **Stefano Zampieri** (designer)
- ore 12.30: **Il legno in Alto Adige**, con **Stefano Zampieri** (designer)
- ore 13.30: **Il legno in Alto Adige**, con **Stefano Zampieri** (designer)
- ore 14.30: **Il legno in Alto Adige**, con **Stefano Zampieri** (designer)
- ore 15.30: **Il legno in Alto Adige**, con **Stefano Zampieri** (designer)

**Costo 50 euro + IVA**  
 Il costo della tavola da conferenza è a carico dei partecipanti e include la registrazione e il pranzo.

**LUOGO** Obergruppen, Nova Ponente (Bozzone) Alto Adige

**DATA** sabato 29 novembre 2025

**ORA** 6.30-20

**CFP** 4

**MODALITÀ DI ISCRIZIONE**  
<https://www.lignoalp.com/bergo2025>

**Accademia Carrara**

**DRONI PER L'ARCHITETTURA  
INTRODUZIONE, APPLICAZIONI, POTENZIALITÀ**

**Programma**

- **Il drone**: tipologie di droni e le loro applicazioni nel mondo dell'architettura, introduzione al mondo del volo e del controllo del drone.
- **Integrazione del drone** per analisi e diagnosi, nella ricostruzione, nella manutenzione e nella gestione del patrimonio culturale.
- **Case study** di applicazioni pratiche.

**Docenti**  
 Andrea Sestini (Università Bicocca)

**LUOGO** Sede Irifine Architetto PPC Bergamo  
passaggio Canonico Luteranesi 1

**DATA** martedì 2 dicembre 2025

**ORA** 17-19

**CFP** 2 (architetto), 2 (geometra)

**MODALITÀ DI ISCRIZIONE**  
<https://www.irifine.com/bergo2025>

**Accademia Carrara**

**RACCONTI DI ARCHITETTURA**

**ANTONIO RAVALLI ARCHITETTI  
LAVORARE CON L'ANTICO. ACCADEMIA CARRARA BERGAMO**

**Saluti**  
**GIAMPIETRO BONALDI** (designer) e **Accademia Carrara**  
**GIORGIO CAVAGNIS** (designer) e **Accademia Carrara**  
**GIAMPAOLO GROTTI** (designer) e **Accademia Carrara**

**Moderatore**  
**MICHELE ROSSI** (designer) e **Accademia Carrara**

**ANTONIO RAVALLI ARCHITETTO**

**LUOGO** Accademia Carrara, Sala 12  
piazza Carrara 81, Bergamo

**DATA** venerdì 5 dicembre 2025

**ORA** 17.30-19.30

**CFP** 2

**MODALITÀ DI ISCRIZIONE**  
<https://www.ravalli.com/bergo2025>

**Accademia Carrara**

**RACCONTI DI ARCHITETTURA**

**LA PROGETTAZIONE DELLA SICUREZZA ANTINCENDIO  
NEGLI EDIFICI INDUSTRIALI E CIVILI**

**Modulo 1**  
 docente Ing. Erica Cignani  
 • **Il rischio incendio** e la sua valutazione  
 • **Il rischio incendio** e la sua valutazione  
 • **Il rischio incendio** e la sua valutazione  
 • **Il rischio incendio** e la sua valutazione

**Modulo 2**  
 docente Ing. Marco Anselmi  
 • **Il rischio incendio** e la sua valutazione  
 • **Il rischio incendio** e la sua valutazione

**LUOGO** webinar

**DATA** 9 dicembre 2025

**ORA** 9-13

**CFP** 4 (architetto), 4 (geometra)

**MODALITÀ DI ISCRIZIONE**  
<https://www.accademia-carrara.com/bergo2025>

Nel solco del rapporto instaurato dal 2018, tra l'Ordine degli Architetti della Provincia di Bergamo e la Soprintendenza Archeologia, Belle Arti e Paesaggio per le Province di Bergamo e Brescia, per favorire l'Avviamento alla Professione dei Giovani Architetti, l'Ordine ha bandito ed assegnato per l'anno 2025, n.4 **borse di studio** riservate a giovani iscritti/e con età massima di 40 anni per **tirocini da svolgersi presso la Soprintendenza Archeologia, Belle Arti e Paesaggio per le Province di Bergamo e Brescia.**

Nel rapporto in essere, consolidato con la convenzione-quadro volta alla reciproca collaborazione, tra l'Università di Bergamo e OAB/FAB si inserisce il **bando per borse di studio relative al corso di specializzazione organizzato dalla Scuola di Alta Formazione dell'Università degli Studi di Bergamo.** L'obiettivo è quello di fornire ai partecipanti gli strumenti necessari nell'ambito della gestione e valorizzazione dei beni culturali, paesaggistici e ambientali delle aree interne montane.

Riconoscendo il valore dell'iniziativa l'Ordine, ha bandito, tramite call, due borse di studio per la completa quota d'iscrizione assegnate a due giovani.

Rispetto al tema delle **pari opportunità**, l'Ordine, ha continuato a promuovere nel solco delle precedenti consigliature azioni ed iniziative che valorizzino il ruolo dell'architetta e dell'architetto nella costruzione dell'inclusività, della parità di genere e delle pari opportunità.

In tal senso, sono state create occasioni di confronto, tra colleghi e colleghe di diversa età, provenienza e ambito di svolgimento della professione, anche per mezzo di letture condivise di saggi all'interno del GoLAB "Ne rosa, né gialli Léggère architetture", nato per iniziativa del Gruppo Pari Opportunità.

Il 2025 ha visto un consolidamento del ruolo dell'Ordine di Bergamo all'interno della **Consulta Regionale Lombarda degli Ordini degli Architetti.** La partecipazione assidua ai tavoli di coordinamento ha permesso di lavorare sui seguenti temi:

-armonizzazione delle procedure, lavorando a una linea comune lombarda sull'interpretazione delle circolari ministeriali e del CNAPPC, in particolare per la gestione della chiusura del triennio

formativo 2023-2025;

-interlocuzione con Regione Lombardia, collaborando ai tavoli tecnici regionali per il monitoraggio di nuovi provvedimenti in materia di rigenerazione urbana, transizione ecologica e per la semplificazione dei procedimenti amministrativi in ambito edilizio e paesaggistico;

-partecipare ai percorsi formativi di sistema organizzati dalla Consulta, garantendo agli iscritti l'accesso a seminari di alto profilo normativo validi su tutto il territorio regionale.

Nel corso dell'anno si sono tenuti numerosi incontri sul territorio nei quali è stata concordata una strategia condivisa e sono stati organizzati i passi necessari alla costituzione di una realtà che preveda la partecipazione di tutti gli Ordini lombardi, nella convinzione che tale realtà sia fondamentale per interfacciarsi con il Consiglio Nazionale e, per i confronti sugli aspetti normativi, con Regione Lombardia.

Nei **rapporti con gli Enti Territoriali** e con le Istituzioni Locali, l'Ordine e la Fondazione hanno operato come consulenti strategici e interlocutori critici per le istituzioni territoriali, promuovendo la "cultura del progetto" come bene pubblico.

Le principali interlocuzioni sono state intraprese con enti istituzionali di seguito elencati:

-Comune di Bergamo e Comuni della Provincia, proseguendo il confronto con gli uffici tecnici in merito ai Piani di Governo del Territorio. Particolare rilievo ha avuto, inoltre, la collaborazione con il Comune di Bergamo per iniziative di sensibilizzazione ai temi del paesaggio urbano e della progettazione partecipata con l'attività ultradecennale Architetti/e nelle classi.

-ATS, rinnovando i protocolli di intesa per la formazione tecnica in materia di sicurezza sui luoghi di lavoro e nei cantieri, con un focus specifico sulla prevenzione e sulla qualità degli ambienti di vita.

- Soprintendenza Archeologia, Belle Arti e Paesaggio: mantenendo un canale preferenziale di confronto per agevolare il dialogo tra professionisti/e e l'ente di tutela, culminato nell'attivazione di borse di studio e tirocini formativi volti a formare giovani colleghi/e nell'ambito del restauro e della tutela del patrimonio vincolato.

-Università degli Studi di Bergamo (UniBG), traducendo la sinergia in seminari di ricerca e workshop (come quelli sulla valorizzazione dei territori montani),

creando un solido legame tra mondo accademico e pratica professionale.

-Camera di Commercio e Associazioni di Categoria con la partecipazione attiva ai tavoli di confronto con il sistema delle imprese (ANCE, Confartigianato) per monitorare l'andamento del mercato edilizio locale e promuovere legalità e trasparenza negli affidamenti degli incarichi.

Sono state confermate le **convenzioni**, già in essere negli anni precedenti, con importanti realtà locali e nazionali come Università di Bergamo, scuola Edile Bergamo, Fondazione De Iure Publico, Camera di Commercio Bergamo, Accademia Carrara, Gamec, Anit, Politecnico di Milano.

Un impegno costante è stato profuso anche nel garantire la presenza di professionisti competenti e formati all'interno delle Commissioni per il Paesaggio e delle Commissioni Edilizie dei vari comuni della provincia. L'Ordine ha continuato a fornire supporto metodologico e formazione specifica ai colleghi chiamati a svolgere questi delicati ruoli di valutazione territoriale.

Permangono alcune criticità legate alla gestione delle piattaforme nazionali del CNAPPC per la formazione e dei crediti formativi, alla complessità normativa in continua evoluzione, alla necessità di adattamento della professione ai cambiamenti del mercato e delle nuove dinamiche sociali, ed all'introduzione nell'attività di nuove forme e strumenti, in particolare l'IA generativa, che possono rappresentare grandi opportunità per gli architetti/e se adeguatamente utilizzate.

Per far fronte a queste ed alle nuove sfide che sorgono in questo momento storico, l'Ordine ha garantito ed implementato il supporto agli iscritti/e confermando e sviluppando il proprio ruolo di presidio a supporto della professione, orientato alla semplificazione delle procedure e al rafforzamento delle competenze professionali.

In un contesto normativo e operativo sempre più complesso, l'Ordine ha assicurato strumenti di assistenza qualificata, attraverso un supporto concreto nelle principali dimensioni dell'esercizio professionale: giuridica, fiscale, economica e amministrativa.

Per quanto attiene la comunicazione

nel 2025 è proseguita la collaborazione con la società di comunicazione (Comunicarch) che ha fornito il servizio di addeba stampa che ha rivestito in questi ultimi anni, curando la comunicazione per OAB e FAB, coordinando l'immagine di entrambe le entità per una migliore visibilità e diffusione delle nostre attività, attraverso le newsletter, il sito istituzionale, i canali social Instagram e Facebook.

La gestione economica dell'Ente si è mantenuta improntata a criteri di prudenza e sostenibilità, con un'attenta valutazione delle spese e delle risorse disponibili. Il bilancio 2025 riflette, infatti, una politica economica volta a garantire la sostenibilità delle attività pur mantenendo l'alto livello qualitativo dei servizi. Sono stati mantenuti gli strumenti di supporto agli iscritti/e, come i fondi di solidarietà e i sussidi per la formazione specialistica, confermando la vicinanza dell'Ordine alle reali esigenze delle architetture e architetti bergamaschi.

In **conclusione** il 2025 ha rappresentato un anno di consolidamento delle attività precedenti e di sviluppo di nuove iniziative a seguito dell'elezione del nuovo Consiglio, della nomina delle nuove cariche istituzionali e dell'assegnazione di deleghe specifiche ai singoli consiglieri/e.

L'attività dell'Ordine, definita attraverso un'offerta formativa sempre più ampia e qualificata e da una crescente integrazione con la Fondazione Architetti Bergamo, si è mantenuta su un alto livello qualitativo e quantitativo pur in una politica di gestione economica attenta ed oculata.

Rimane centrale l'impegno del Consiglio nel continuare a migliorare i servizi offerti, sostenere la professione e promuovere la qualità dell'architettura sul nostro territorio.

Presidente Ordine degli Architetti  
PPC della Provincia di Bergamo  
*Arch. Giorgio Cavagnis*



## Parere dell'organo di revisione al rendiconto generale dell'anno 2025

La sottoscritta Dott.ssa Margherita Molinari, Revisore dei Conti dell'Ordine degli Architetti, Pianificatori, Paesaggisti e Conservatori della Provincia di Bergamo, attesta di avere preso in esame il Rendiconto generale dell'anno 2025, predisposto ai sensi dell'art. 30 e seguenti del Regolamento di Amministrazione e Contabilità adottato da codesto Ordine.

Il revisore dei conti, premesso quanto sopra, attesta quanto segue:

Il rendiconto è stato compilato secondo principi generalmente accettati e corrisponde alle risultanze della gestione.

Dall'esame particolareggiato del Conto e dei documenti annessi, è risultato che:

Il Tesoriere ha trasmesso la situazione amministrativa 2025 e dalla verifica sono emerse le seguenti risultanze:

	Conto residui	Conto competenza	Totale
Fondo cassa al 01.01.2025			289.553
<hr/>			
Riscossioni	39.048	435.503	474.551
Pagamenti	61.830	450.718	512.548
<hr/>			
<b>Fondo cassa al 31.12.25</b>			<b>251.556</b>

Sommando algebricamente al fondo cassa al 31.12.2025 i residui attivi e passivi riferiti sia ad esercizi precedenti che al periodo 2025 si giunge alla quantificazione del risultato di amministrazione. In particolare:

	Esercizi precedenti	Esercizio in corso	Totale
Residui attivi	37.587	2.400	39.987
Residui passivi	16.021	38.012	44.033
<b>Avanzo di amministrazione al 31.12.25</b>			<b>247.510</b>

Con riferimento alle risultanze sopra riportate, la sottoscritta ha provveduto ad accertare la corrispondenza della consistenza di cassa alla fine dell'esercizio, nonché i pagamenti e le riscossioni, sia in conto competenza che in conto residui. Dall'analisi svolta tali dati risultano corrispondenti agli importi registrati nella contabilità dell'Ordine.


Tutto ciò premesso, il revisore esprime, pertanto, un giudizio positivo per l'approvazione del rendiconto nel suo complesso, giudicando equilibrata la posizione finanziaria corrente e corretta ed efficiente la gestione del bilancio.

Il Revisore dei conti, confermando quanto in precedenza rappresentato con la presente relazione

ATTESTA

la corrispondenza delle risultanze del rendiconto con le risultanze della gestione dell'esercizio 2025 esprimendo pertanto parere favorevole.

Il Revisore dei conti  
*Margherita Molinari*



Bergamo, 10 Aprile 2026